



แผนกลยุทธ์ 5 ปี
(พ.ศ.2560 – 2564)
ศิลปศาสตร์และวิทยาศาสตร์
มหาวิทยาลัยนครพนม

(ฉบับปรับปรุง วันที่ 22 กรกฎาคม 2562)

ผ่านความเห็นชอบจาก ที่ประชุมกรรมการประจำคณะศิลปศาสตร์และวิทยาศาสตร์
ครั้งที่ 8/2562 วันพุธ ที่ 28 สิงหาคม 2562
ณ ห้องประชุม ชั้น 2 อาคาร 50 พระราชวชิราลงกรณ คณะศิลปศาสตร์และวิทยาศาสตร์
มหาวิทยาลัยนครพนม

ผ่านความเห็นชอบจากสภามหาวิทยาลัย ครั้งที่ 7/2562 วันที่ 12 กรกฎาคม 2562

งานวิเคราะห์นโยบายและแผน
คณะศิลปศาสตร์และวิทยาศาสตร์ มหาวิทยาลัยนครพนม

คณะศิลปศาสตร์และวิทยาศาสตร์ มหาวิทยาลัยนครพนม ได้ทบทวนแผนกลยุทธ์ (พ.ศ.2560-2564) ขึ้น เพื่อใช้เป็นแนวทาง ทิศทางในการบริหารคณะให้เป็นไปตามกลยุทธ์ที่กำหนด โดยเกิดจากการร่วมมือกันของบุคลากรในคณะ ร่วมกันวิเคราะห์สภาพการณ์ทั้งภายในและภายนอกที่ส่งผลต่อการดำเนินงานของคณะ และกำหนดกลยุทธ์ของคณะที่สอดคล้องกับกลยุทธ์ระดับสถาบัน ซึ่งได้พิจารณาแผนพัฒนาเศรษฐกิจและสังคมแห่งชาติ นโยบายกระทรวงศึกษาธิการ กรอบทิศทางแผนการศึกษาแห่งชาติ พ.ศ.2560-2574 ฉบับที่ 12 กรอบแผนอุดมศึกษาระยะยาว 15 ปี (พ.ศ.2551-2565) กรอบการพัฒนาคุณภาพมาตรฐานของสำนักงานคณะกรรมการการอุดมศึกษา (สกอ.) และสำนักงานรับรองมาตรฐานและประเมินคุณภาพการศึกษา (สมศ.) สำนักงานคณะกรรมการพัฒนาระบบราชการ (ก.พ.ร.) มาวิเคราะห์ และใช้เป็นแนวทางในการกำหนดเป้าประสงค์ โครงการและตัวชี้วัดความสำเร็จของแผน

คณะผู้จัดทำขอขอบพระคุณบุคลากรทุกท่านที่ร่วมกันจัดทำแผนกลยุทธ์ จนแล้วเสร็จ โดยแผนกลยุทธ์ที่เกิดจากความร่วมมือร่วมใจกันของบุคลากรในคณะฉบับนี้ จะเป็นแนวทางสำคัญ ในการกำหนดทิศทางในการดำเนินงาน เพื่อเกิดประโยชน์สูงสุดต่อการพัฒนาคณะศิลปศาสตร์และวิทยาศาสตร์ ให้บรรลุตามวิสัยทัศน์ของคณะที่ตั้งไว้ว่า “คณะศิลปศาสตร์และวิทยาศาสตร์ มหาวิทยาลัยนครพนม เป็นองค์กรแห่งการเรียนรู้และ เป็นคณะชั้นนำ ที่มุ่งผลิตบัณฑิตด้านภาษาและสังคมศาสตร์ บนฐานการวิจัยและบริการวิชาการ ในอนุภูมิภาคลุ่มน้ำโขง”

งานวิเคราะห์นโยบายและแผน
สิงหาคม 2562

สารบัญ

	หน้า
บทสรุปผู้บริหาร	
ประวัติคณะศิลปศาสตร์และวิทยาศาสตร์ มหาวิทยาลัยนครพนม	1
ปรัชญา	1
วิสัยทัศน์	1
พันธกิจ	2
เอกลักษณ์คณะศิลปศาสตร์และวิทยาศาสตร์	2
อัตลักษณ์คณะศิลปศาสตร์และวิทยาศาสตร์	2
ค่านิยมร่วม (Shared Value)	2
ผลการวิเคราะห์ (SWOT Analysis)	3
แผนที่กลยุทธ์ (Strategy Map)	5
ตารางความสอดคล้อง	6
แผนกลยุทธ์ 5 ปี (2560-2564)	23
การนำแผนกลยุทธ์ 5 ปี (2560 -2564) สู่การปฏิบัติ	27

ภาคผนวก

- คำสั่งคณะกรรมการทบทวนแผนกลยุทธ์ 5 ปี (พ.ศ.2560 – 2564) และแผนปฏิบัติการ ประจำปีงบประมาณ 2563 คณะศิลปศาสตร์และวิทยาศาสตร์ มหาวิทยาลัยนครพนม
- ผลการวิเคราะห์ SWOT สอดคล้องกับกลยุทธ์ 5 ปี (พ.ศ.2560 – 2564)
- แผนการเปิดหลักสูตร

บทสรุปผู้บริหาร

กลยุทธ์คณะศิลปศาสตร์และวิทยาศาสตร์ มหาวิทยาลัยนครพนม 5 ปี (พ.ศ.2560 - 2564) ได้ปรับปรุงทบทวนจากแผนกลยุทธ์ 5 ปี (พ.ศ.2560-2564) เพื่อเป็นกรอบในการบริหารงานของคณะศิลปศาสตร์และวิทยาศาสตร์ มหาวิทยาลัยนครพนม โดยมีการวิเคราะห์สภาพการณ์ทั้งปัจจัยภายในและภายนอก นำมาสู่การกำหนดกลยุทธ์เพื่อขับเคลื่อนการพัฒนาคณะให้เป็นไปตามวิสัยทัศน์ที่ตั้งไว้ว่า “คณะศิลปศาสตร์และวิทยาศาสตร์ มหาวิทยาลัยนครพนม เป็นองค์กรแห่งการเรียนรู้และเป็นคณะชั้นนำที่มุ่งผลิตบัณฑิตด้านภาษาและสังคมศาสตร์ บนฐานการวิจัยและบริการวิชาการ ในอนุภูมิภาคลุ่มน้ำโขง” ภายในแผนกลยุทธ์ ประกอบไปด้วย 4 กลยุทธ์ 12 เป้าประสงค์ 10 กลยุทธ์ 17 ตัวชี้วัด 19 โครงการหลัก กลยุทธ์ที่คณะร่วมกันทบทวน ในวันที่ 22 กรกฎาคม 2562 เพื่อเป็นทิศทางในการดำเนินงาน มีดังนี้

- กลยุทธ์ที่ 1 : เสริมสร้างการจัดการศึกษาที่เน้นคุณภาพบัณฑิตให้มีทักษะการเรียนรู้ในศตวรรษที่ 21
- กลยุทธ์ที่ 2 : พัฒนาและส่งเสริมศักยภาพบุคลากรสู่ความเป็นเลิศ
- กลยุทธ์ที่ 3 : ส่งเสริมเครือข่ายความร่วมมือด้านการวิจัยและด้านการบริการวิชาการแก่สังคมและทำนุบำรุงศิลปวัฒนธรรม
- กลยุทธ์ที่ 4 : ส่งเสริมและพัฒนาระบบการบริหารจัดการที่มีคุณภาพภายใต้หลักธรรมาภิบาล

ประวัติคณะศิลปศาสตร์และวิทยาศาสตร์ มหาวิทยาลัยนครพนม

คณะศิลปศาสตร์และวิทยาศาสตร์ มหาวิทยาลัยนครพนม เดิมเป็นคณะศิลปศาสตร์และวิทยาศาสตร์ สถาบันราชภัฏนครพนม ตามราชกิจจานุเบกษา ฉบับกฤษฎีกา เล่มที่ 118 ตอนที่ 59 ก วันที่ 20 กรกฎาคม พุทธศักราช 2544 ต่อมาได้มีการปรับสถาบันราชภัฏเป็นมหาวิทยาลัยราชภัฏด้วยพระราชบัญญัติมหาวิทยาลัยราชภัฏ พุทธศักราช 2547 ได้ประกาศใช้ในราชกิจจานุเบกษา ฉบับกฤษฎีกา เล่ม 121 ตอนพิเศษ 23 ก ลงวันที่ 14 มิถุนายน พุทธศักราช 2547 จึงมีผลให้สถาบันราชภัฏนครพนมได้รับการยกฐานะขึ้นเป็นมหาวิทยาลัยราชภัฏนครพนม ตั้งแต่วันที่ 15 มิถุนายน พุทธศักราช 2547

หลังจากการดำเนินงานในฐานะมหาวิทยาลัยราชภัฏมาระยะหนึ่ง รัฐบาลมีนโยบายในการตั้งมหาวิทยาลัยนครพนม โดยการหลอมรวมสถาบันศึกษาในจังหวัดนครพนมให้มาอยู่ในสังกัดเดียวกัน ดังนั้นจึงกำหนดนโยบายให้รวมมหาวิทยาลัยราชภัฏนครพนม มหาวิทยาลัยมหาสารคาม วิทยาเขตนครพนม วิทยาลัยเทคนิคนครพนม วิทยาลัยเกษตรและเทคโนโลยีนครพนม วิทยาลัยการอาชีพธาตุพนม วิทยาลัยการอาชีพนาหว้า และวิทยาลัยพยาบาลบรมราชชนนี มาจัดตั้งเป็นมหาวิทยาลัยนครพนม โดยได้ประกาศใช้ในราชกิจจานุเบกษา เล่ม 122 ตอนที่ 75 ก ลงวันที่ 1 กันยายน 2548 คณะศิลปศาสตร์และวิทยาศาสตร์ จึงมีสถานะเป็นคณะหนึ่งในมหาวิทยาลัยนครพนมนับแต่นั้น

ปรัชญา

จริยธรรม นำปัญญา สร้างคุณค่าความเป็นคน

วิสัยทัศน์

คณะศิลปศาสตร์และวิทยาศาสตร์ มหาวิทยาลัยนครพนม เป็นองค์กรแห่งการสร้างสรรค์สังคมพหุวัฒนธรรม ที่มุ่งผลิตบัณฑิตด้านภาษาและสังคมศาสตร์ บนฐานการวิจัยและบริการวิชาการ ในอนุภูมิภาคลุ่มน้ำโขง

ข้อความอธิบายวิสัยทัศน์

- 1) องค์กรแห่งการเรียนรู้ หมายถึง เป็นองค์กรที่มีการสร้างช่องทางให้เกิดการถ่ายทอดความรู้ซึ่งกันและกันภายในระหว่างบุคลากร ควบคู่ไปกับการรับความรู้จากภายนอก เป้าประสงค์สำคัญ คือ เอื้อให้เกิดโอกาสในการหาแนวปฏิบัติที่ดีที่สุด (Best Practices) เพื่อนำไปสู่การพัฒนาและสร้างเป็นฐานความรู้ที่เข้มแข็ง (Core competence) ขององค์กร เพื่อให้ทันต่อการเปลี่ยนแปลงของสังคมโลกที่เกิดขึ้นอยู่ตลอดเวลา
- 2) คณะชั้นนำ หมายถึง ชำนาญในอนุภูมิภาคลุ่มน้ำโขง
- 3) ในอนุภูมิภาคลุ่มน้ำโขง หมายถึง กลุ่มประเทศ 6 ประเทศ คือ ไทย สปป.ลาว พม่า กัมพูชา เวียดนาม จีน(ยูนนาน)

พันธกิจ

1. ผลิตบัณฑิต สู่สังคมแห่งภูมิปัญญาและการเรียนรู้ มีความสามารถทางวิชาการและทักษะวิชาชีพ มีคุณธรรม จริยธรรม เพื่อเป็นบัณฑิตที่มีคุณภาพ

2. พัฒนาการวิจัย ผลงานวิจัยที่สร้างสรรค์เกิดประโยชน์กับการจัดการเรียนการสอนและการปฏิบัติ พันธกิจอื่นๆของคณะ สร้างเครือข่ายความร่วมมือระหว่างสถาบันการศึกษาทั้งในและต่างประเทศ

3. พัฒนาการให้บริการวิชาการแก่สังคมที่ทันสมัย ทั้งในและนอกประเทศ เพื่อเสริมสร้างความเข้มแข็งและยั่งยืนของสังคมและประเทศชาติ

4. ส่งเสริมทำนุบำรุงศิลปวัฒนธรรม อนุรักษ์ ฟื้นฟู สืบสาน พัฒนา เผยแพร่ศิลปวัฒนธรรมภูมิปัญญาท้องถิ่น

5. การบริหารจัดการที่ดีด้วยหลักธรรมาภิบาล มี 4 ข้อสนับสนุน ดังนี้

1) พัฒนาการบริหารและการจัดการบนฐานความรู้และนวัตกรรม ยึดหลักธรรมาภิบาล การใช้ทรัพยากรเป็นไปอย่างมีประสิทธิภาพและประสิทธิผล คุ่มค่า เกิดประโยชน์สูงสุดกับทุกภาคส่วนอย่างมีดุลยภาพ

2) พัฒนาศักยภาพการเงินและงบประมาณเชิงการบริหาร จัดการด้านการเงินที่เน้นความโปร่งใส ความถูกต้อง ใช้เม็ดเงินอย่างคุ้มค่า มีประสิทธิภาพและเกิดประโยชน์สูงสุด มีแผนการใช้เงินที่สะท้อนความต้องการใช้เงินอย่างมีประสิทธิภาพ จัดสรรงบประมาณและจัดทำรายงานทางการเงินอย่างเป็นระบบทุกพันธกิจ มีระบบตรวจสอบการใช้จ่ายเงินอย่างมีประสิทธิภาพ

3) พัฒนาระบบและกลไกการประกันคุณภาพ มีการควบคุมดูแลปัจจัยที่เกี่ยวข้องกับคุณภาพ ตรวจสอบ ติดตาม ประเมินผลการดำเนินงาน เพื่อนำไปสู่การพัฒนาปรับปรุงคุณภาพอย่างต่อเนื่อง สม่่าเสมอ มีการพัฒนานวัตกรรมด้านการประกันคุณภาพของคณะ

4) ยกกระดับคุณภาพและมาตรฐานการศึกษาของคณะให้สูงขึ้นทัดเทียมกับนานาชาติในระดับภูมิภาคและนอกภูมิภาค เสริมสร้างความร่วมมือและมีเป้าหมายร่วมกันระหว่างหน่วยงานที่เกี่ยวข้อง รวมทั้งผู้มีส่วนได้ส่วนเสีย เพื่อเป็นการเชื่อมโยงการดำเนินงานสู่การพัฒนาคุณภาพพร้อมกัน

เอกลักษณ์คณะศิลปศาสตร์และวิทยาศาสตร์

“คณะแห่งการสร้างสรรค์พหุวิทยาการ”

อัตลักษณ์คณะศิลปศาสตร์และวิทยาศาสตร์

“สื่อสารเด่น เน้นจิตอาสา มีทักษะการทำงาน”

ค่านิยมร่วม (Shared Value) คณะศิลปศาสตร์และวิทยาศาสตร์ (FLAS)

F = Flexibility	ความยืดหยุ่นในการปรับตัวให้เข้ากับสิ่งแวดล้อมในการเปลี่ยนแปลง
L = Learning	การเรียนรู้อย่างต่อเนื่อง
A = Accountability	ความรับผิดชอบทั้งต่อองค์กรและต่อสังคม
S = Success	ความสำเร็จ

ผลการวิเคราะห์สภาพแวดล้อม (SWOT Analysis)
คณะศิลปศาสตร์และวิทยาศาสตร์ มหาวิทยาลัยนครพนม

ปัจจัยภายใน

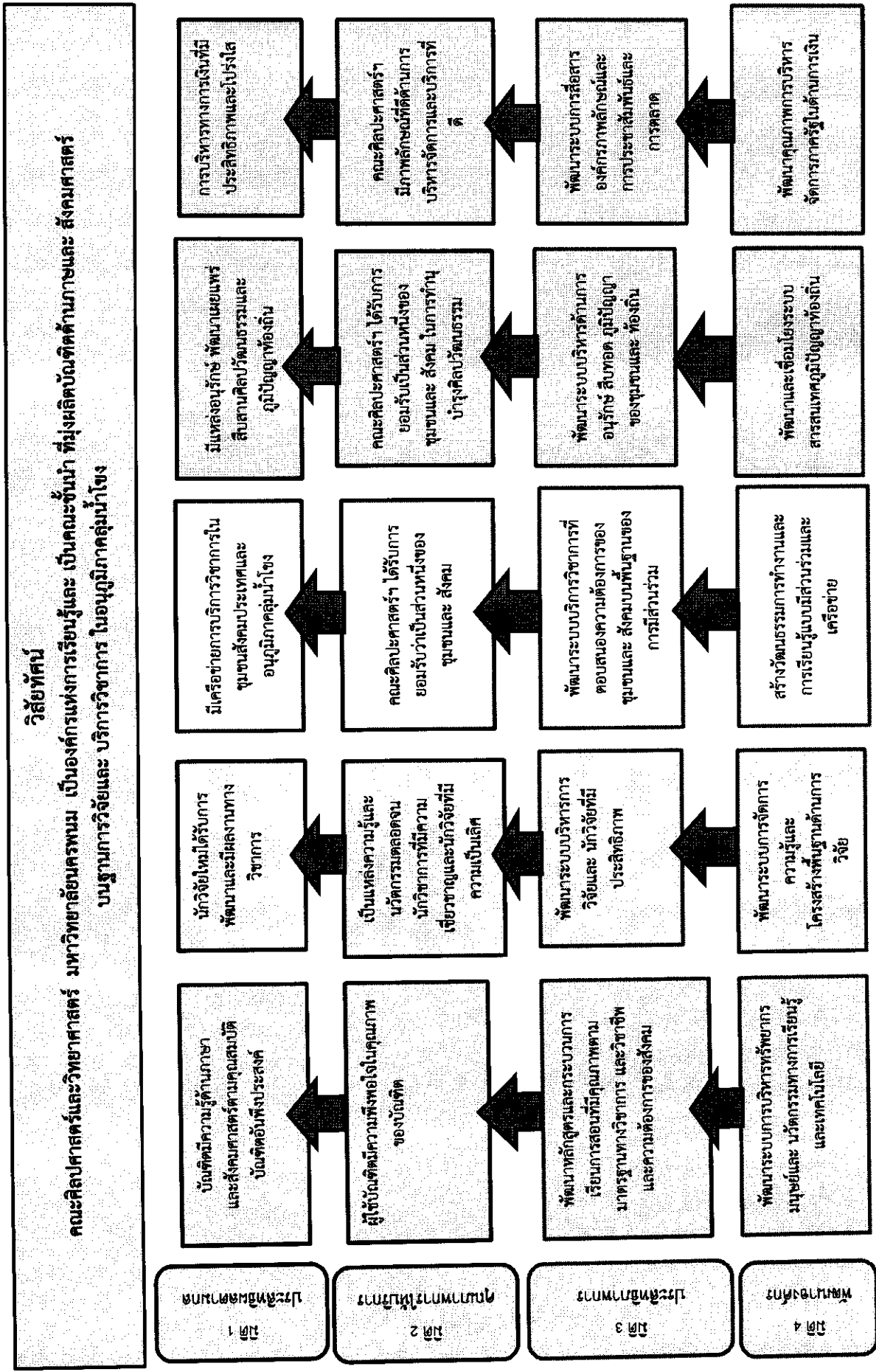
จุดแข็ง (Strengths)	จุดอ่อน (Weaknesses)
S1.บุคลากรมีศักยภาพในการผลิตผลงานวิชาการที่หลากหลาย	W1. นักศึกษาส่วนมากมีทักษะทางภาษาต่างประเทศต่ำกว่าเกณฑ์
S2.คณะมีอาคารสถานที่ วัสดุ อุปกรณ์ ห้องเรียน และห้องปฏิบัติการ มีความพร้อมในการจัดการเรียนการสอน	W2. บุคลากรมีตำแหน่งทางวิชาการแต่ยังไม่เป็นไปตามเกณฑ์
S3.คณะมีหลักสูตรที่ครอบคลุมด้านภาษา สังคมศาสตร์ และมนุษยศาสตร์ที่มีการจัดการเรียนการสอนแบบบูรณาการ และเน้นการเรียนรู้จากปฏิบัติในสถานการณ์จริง	W3. บุคลากรสายวิชาการมีคุณวุฒิบริญญาเอกยังไม่เป็นไปตามเกณฑ์
S4. คณะมีระบบบริหารจัดการโดยใช้หลักธรรมาภิบาล และกระบวนการมีส่วนร่วม	W4. สวัสดิการด้านการรักษาพยาบาลของบุคลากรมีข้อจำกัด
S.5.บัณฑิตที่สำเร็จการศึกษา มีคุณภาพและมีจิตอาสาเป็นที่พึงพอใจของผู้ใช้บัณฑิต	W5. การจัดการเรียนการสอนภาษาอังกฤษยังไม่เป็นไปตามเกณฑ์
S1.บุคลากรมีศักยภาพในการผลิตผลงานวิชาการที่หลากหลาย	W1. นักศึกษาส่วนมากมีทักษะทางภาษาต่างประเทศต่ำกว่าเกณฑ์

ผลการวิเคราะห์สภาพแวดล้อม (SWOT Analysis)
คณะศิลปศาสตร์และวิทยาศาสตร์ มหาวิทยาลัยนครพนม

ปัจจัยภายนอก

โอกาส (Opportunities)	อุปสรรค (Threats)
<p>01. มีโอกาสแลกเปลี่ยนเรียนรู้และสร้างเครือข่ายความร่วมมือทางวิชาการและศิลปวัฒนธรรมกับประเทศในอนุภูมิภาคลุ่มน้ำโขง</p> <p>02. จังหวัดนครพนมเป็นพื้นที่เขตเศรษฐกิจพิเศษ</p> <p>03. มีแหล่งทุนภายนอกให้การสนับสนุนการวิจัยและบริการวิชาการแก่สังคม</p> <p>04. หน่วยงาน องค์กร ทั้งภาครัฐและเอกชนให้ความร่วมมือ</p> <p>05. จังหวัดนครพนมมีความโดดเด่นทางด้านชาติพันธุ์และด้านศิลปวัฒนธรรมที่หลากหลาย</p> <p>01. มีโอกาสแลกเปลี่ยนเรียนรู้และสร้างเครือข่ายความร่วมมือทางวิชาการและศิลปวัฒนธรรมกับประเทศในอนุภูมิภาคลุ่มน้ำโขง</p>	<p>T1. สถานการณ์ทางเศรษฐกิจอยู่ในภาวะชะลอตัวจึงส่งผลกระทบต่อรายได้ของประชาชนในการส่งบุตรหลานเข้าศึกษาต่อ</p> <p>T2. อัตราการเกิดของประชากรลดลง</p> <p>T3. มีสถาบันการศึกษาที่มีชื่อเสียงในพื้นที่ใกล้เคียงเป็นคู่แข่งในการรับนักศึกษาเข้า</p> <p>T4. ระบบขนส่งสาธารณะไม่เอื้ออำนวยต่อการเดินทางมาเรียน</p> <p>T5. ค่านิยมของผู้ปกครองและผู้เรียนที่นิยมศึกษาต่อในสถาบันที่มีชื่อเสียง</p> <p>T1. สถานการณ์ทางเศรษฐกิจอยู่ในภาวะชะลอตัวจึงส่งผลกระทบต่อรายได้ของประชาชนในการส่งบุตรหลานเข้าศึกษาต่อ</p>

แผนที่กลยุทธ์ (Strategy Map)
คณะศิลปศาสตร์และวิทยาศาสตร์



ตารางความสอดคล้อง

แผนกลยุทธ์ 5 ปี (พ.ศ. 2560 – 2564) คณะศิลปศาสตร์และวิทยาศาสตร์ 5 ปี (พ.ศ. 2560 – 2564) มหาวิทยาลัยนครพนม

แผนกลยุทธ์ 5 ปี (พ.ศ. 2560 – 2564) คณะศิลปศาสตร์และวิทยาศาสตร์	ความ สอดคล้อง	แผนกลยุทธ์ 5 ปี (พ.ศ. 2560 – 2564) มหาวิทยาลัยนครพนม
กลยุทธ์ที่ 1 เสริมสร้างการจัดการศึกษาที่เน้นคุณภาพบัณฑิตให้มี ทักษะการเรียนรู้ในศตวรรษที่ 21	⇓	กลยุทธ์ที่ 1 เป็นศูนย์กลางการจัดการศึกษาในอนุภูมิภาคผู้นำโขงตอนกลาง
กลยุทธ์ที่ 2 พัฒนาและส่งเสริมศักยภาพบุคลากรสู่ความเป็นเลิศ	⇓	กลยุทธ์ที่ 5 เพิ่มศักยภาพและสมรรถนะของบุคลากรทุกประเภทและทุกระดับ
กลยุทธ์ที่ 3 ส่งเสริมเครือข่ายความร่วมมือด้านการศึกษาวิจัยและด้านการ บริการวิชาการแก่สังคมและทำนุบำรุงศิลปวัฒนธรรม	⇓	กลยุทธ์ที่ 2 สร้างงานวิจัยและนวัตกรรมเพื่อขับเคลื่อนสู่มหาวิทยาลัยนวัตกรรมและประเทศไทย 4.0 กลยุทธ์ที่ 3 การให้บริการทางวิชาการเพื่อสร้างความเข้มแข็งให้กับชุมชนพหุวัฒนธรรม
กลยุทธ์ที่ 4 ส่งเสริมและพัฒนาระบบการบริหารจัดการที่มีคุณภาพ ภายใต้หลักธรรมาภิบาล	⇓	กลยุทธ์ที่ 4 บริหารจัดการตามหลักธรรมาภิบาล กลยุทธ์ที่ 6 พัฒนาระบบการสื่อสาร ประชาสัมพันธ์และสร้างภาพลักษณ์ ทั้งภายในและ ภายนอกมหาวิทยาลัย กลยุทธ์ที่ 7 พัฒนาโครงสร้างพื้นฐานทางกายภาพและสิ่งแวดล้อม

ตารางความสอดคล้องแผนกลยุทธ์ของคณะศิลปศาสตร์ฯ แผนมหาวิทยาลัยนครพนมกับแนวทางการพัฒนามหาวิทยาลัยนครพนมจากสถานมหาวิทยาลัยนครพนม
พระราชบัญญัติมหาวิทยาลัยนครพนม พ.ศ. 2548(มาตรา 7) แผนพัฒนาการศึกษาระดับอุดมศึกษา ฉบับที่ 12 (พ.ศ.2560-2564)

ยุทธศาสตร์สำนักงานคณะกรรมการการอาชีวศึกษา 20 ปี (พ.ศ.2560-2579)
แผนพัฒนาการศึกษาแห่งชาติ พ.ศ. 2560-2579_แผนพัฒนาการศึกษาระงกระทรวงศึกษาธิการ ฉบับที่ 12 (พ.ศ. 2560-2564)
แผนพัฒนาเศรษฐกิจและสังคมแห่งชาติ ฉบับที่ 12 (พ.ศ. 2560-2564) และยุทธศาสตร์ชาติระยะ 20 ปี

แผนกลยุทธ์ของคณะฯ/ มหาวิทยาลัยนครพนม	แนวทางการพัฒนา มหาวิทยาลัยนครพนมจาก สภามหาวิทยาลัยนครพนม	พระราชบัญญัติ มหาวิทยาลัยนครพนม พ.ศ. 2548 (มาตรา 7)	แผนพัฒนาการศึกษา ระดับอุดมศึกษา ฉบับที่ 12 (พ.ศ.2560-2564)	ยุทธศาสตร์สำนักงาน คณะกรรมการ การอาชีวศึกษา 20 ปี (พ.ศ.2560-2579)	แผนพัฒนา การศึกษาแห่งชาติ พ.ศ. 2560-2579	แผนพัฒนาการศึกษาของ กระทรวงศึกษาธิการ ฉบับที่ 12 (พ.ศ. 2560-2564)
มหาวิทยาลัย นครพนม : ยุทธศาสตร์ที่ 1 เป็นศูนย์กลางการ จัดการศึกษาในอนุ ภูมิภาคผู้นำโขง ตอนกลาง	1. เพิ่มประสิทธิภาพการบริหารจัดการมหาวิทยาลัย ให้เชื่อมโยงทุกระดับ 2. ปรับปรุงระบบการนำผล การประชุมสภา มหาวิทยาลัยสู่การปฏิบัติ อย่างจริงจัง 3. พัฒนากิจกรรมด้าน การสื่อสารภาษาอังกฤษและ ภาษาในอนุภูมิภาคอนุ ภูมิภาคผู้นำโขงในทุก ระดับ 4. พัฒนาคุณวุฒิอาจารย์ ประจำและอาจารย์ประจำ หลักสูตรให้เป็นไปตาม เกณฑ์ที่ สกอ. กำหนด 5. พัฒนาจำนวนอาจารย์	(1) ผลลัพธ์ที่ได้ มีความรู้ ความสามารถทางวิชาการ และทักษะในวิชาชีพ รู้ จัก คิดอย่างมีเหตุผล มี คุณธรรม จริยธรรม และมี ความไม่ เรียนรู้ (2) จัดการศึกษาทางด้าน วิชาชีพที่ระดับต่ำกว่า ปริญญาและระดับปริญญา (3) สร้างหรือพัฒนาองค์ ความรู้ อย่างต่อเนื่อง และ นำความรู้ นั้นไปใช้ เพื่อ ประโยชน์ในการพัฒนา ประเทศและภูมิภาคใกล้เคียง โดยเน้นการวิจัย การ	ยุทธศาสตร์ที่ 1 ยุทธศาสตร์ พัฒนาหลักสูตร กระบวนการเรียนการสอน การวัดและ ประเมินผล ที่ มุ่งหวังให้คนไทยมีคุณธรรม จริยธรรม มีภูมิคุ้มกันต่อ การเปลี่ยนแปลงและการ พัฒนาประเทศ ในอนาคต ซึ่งตอบสนองการพัฒนาในด้านคุณภาพและด้านการ ตอบโจทย์บริบทที่ เปลี่ยนแปลง	1.ผลิตและพัฒนากำลังคน ด้านวิชาชีพอย่างมีคุณภาพ และเพียงพอกับความต้องการพัฒนาประเทศ 2.พัฒนาขีดความสามารถ กำลังคนด้านวิชาชีพในทุก ช่วงวัย 3.ส่งเสริมความร่วมมือ ภาครัฐและเอกชนในการ จัดการอาชีวศึกษา	1. การจัดการศึกษา เพื่อ ความมั่นคง ของสังคมและ ประเทศชาติ 3. การพัฒนาศักยภาพ คน ทุกช่วงวัยและ การสร้าง สังคม แห่งการเรียนรู้ 4. การสร้างโอกาส ความ เสมอภาค และความ เท่า เทียม ทางการศึกษา 5. การจัดการศึกษา เพื่อ สร้างเสริม คุณภาพชีวิตที่ เป็น มิตรกับสิ่งแวดล้อม	1. ยุทธศาสตร์พัฒนาหลักสูตร กระบวนการเรียนการสอน การวัดและประเมินผล 3. ยุทธศาสตร์ผลิตและ พัฒนากำลังคน รวมทั้ง งานวิจัยที่สอดคล้องกับ ความต้องการของ การ พัฒนาประเทศ 4. ยุทธศาสตร์ขยายโอกาส การเข้าถึงบริการทาง การศึกษา และการเรียนรู้ อย่างต่อเนื่อง ตลอดชีวิต

แผนกลยุทธ์ของคณะฯ/ มหาวิทยาลัยนครพนม	แนวทางการพัฒนา มหาวิทยาลัยนครพนมจาก สภามหาวิทยาลัยนครพนม	พระราชบัญญัติ มหาวิทยาลัย นครพนม พ.ศ. 2548 (มาตรา 7)	แผนพัฒนาการศึกษา ระดับอุดมศึกษา ฉบับที่ 12 (พ.ศ.2560-2564)	ยุทธศาสตร์สำนักงานคณะกรรมการ การอาชีวศึกษา 20 ปี (พ.ศ.2560-2579)	แผนพัฒนา การศึกษาแห่งชาติ พ.ศ. 2560-2579	แผนพัฒนาการศึกษาของ กระทรวงศึกษาธิการ ฉบับที่ 12 (พ.ศ. 2560-2564)
	คุณวุฒิปริญญาเอก และ จำนวนอาจารย์ประจำ ที่ ดำรงตำแหน่งทางวิชาการ ให้เพิ่มมากขึ้น เพื่อให้ เป็นไปตามเกณฑ์ที่ สกอ. กำหนด	ประยุกต์และบูรณาการ ภูมิปัญญาท้องถิ่นเข้ากับ เทคโนโลยีเพื่อพัฒนาชุมชน และสังคมให้ เข้มแข็ง มี สันติสุขและยั่งยืน (6) ทะนุบำรุงศิลปะ วัฒนธรรม ส่งเสริมและ สนับสนุนการกีฬาและ นันทนาการ (8) จัดการศึกษา โดยเน้น ประชาชนในภูมิภาคที่ตั้ง ของมหาวิทยาลัยและ ประเทศใกล้เคียง เป็น สำคัญ	กับ ความต้องการของ การพัฒนาประเทศ ที่มุ่งหวังให้ กำลังคนได้รับการผลิตและ พัฒนาเพื่อเสริมสร้าง ศักยภาพ การแข่งขันของ ประเทศ และมีองค์ความรู้ เทคโนโลยี นวัตกรรม สนับสนุนการพัฒนา ประเทศอย่างยั่งยืน ซึ่ง ตอบสนองการพัฒนาในด้าน คุณภาพ และด้านการตอบ โจทย์บริบทที่เปลี่ยนแปลง			
มหาวิทยาลัย นครพนม : ยุทธศาสตร์ที่ 2 สร้างงานวิจัยและ นวัตกรรมเพื่อ ขับเคลื่อนสู่	7. พัฒนาศักยภาพและสร้าง ความเข้มแข็งด้านการวิจัย	(3) สร้างหรือพัฒนาองค์ ความรู้ อย่างต่อเนื่อง และ นำความรู้ นั้นไปใช้ เพื่อ ประโยชน์ในการพัฒนา ประเทศและภูมิภาคใกล้เคียง โดยเน้นการวิจัย การ	ยุทธศาสตร์ที่ 4 ยุทธศาสตร์ ขยายโอกาสการเข้าถึง บริการทางการศึกษาและ การเรียนรู้ อย่างต่อเนื่อง ตลอดชีวิต ที่มุ่งหวังให้การ บริการการศึกษาแก่ผู้เรียน	3.ส่งเสริมความร่วมมือ ภาครัฐและเอกชนในการ จัดการอาชีวศึกษา 7.ผลิตและพัฒนาครู อาชีวศึกษาให้มีสมรรถนะ สอดคล้องกับบริบทความ เปลี่ยนแปลง	2. การผลิตและพัฒนา กำลังคน การวิจัย และ นวัตกรรม เพื่อสร้างขีด ความสามารถในการ แข่งขันของประเทศ 3. การพัฒนาศักยภาพ คน ทุกช่วงวัยและ การสร้าง	3. ยุทธศาสตร์ผลิตและ พัฒนากำลังคน รวมทั้ง งานวิจัยที่สอดคล้องกับ ความต้องการของ การ พัฒนาประเทศ

<p>แผนกลยุทธ์ของคณะฯ/ มหาวิทยาลัยนครพนม</p>	<p>แนวทางการพัฒนา มหาวิทยาลัยนครพนมจาก สภามหาวิทยาลัยนครพนม</p>	<p>พระราชบัญญัติ มหาวิทยาลัย นครพนม พ.ศ. 2548 (มาตรา 7)</p>	<p>แผนพัฒนาการศึกษา ระดับอุดมศึกษา ฉบับที่ 12 (พ.ศ.2560-2564)</p>	<p>ยุทธศาสตร์สำนักงานคณะกรรมการ การอาชีวศึกษา 20 ปี (พ.ศ.2560-2579)</p>	<p>แผนพัฒนา การศึกษาแห่งชาติ พ.ศ. 2560-2579</p>	<p>แผนพัฒนาการศึกษาของ กระทรวงศึกษาธิการ ฉบับที่ 12 (พ.ศ. 2560-2564)</p>
<p>มหาวิทยาลัย นครพนม</p>	<p>ของท้องถิ่น สร้างสรรค์ ศิลปวิทยาเพื่อความเจริญก้าวหน้าอย่างมั่นคง และยั่งยืนของปวงชน</p>	<p>(10) จัดให้ ชุมชนมีส่วนร่วม ในการจัดการ การบำรุงรักษา และการใช้ประโยชน์จากทรัพยากรธรรมชาติและสิ่งแวดล้อม อย่างสมดุลและยั่งยืน เพื่อให้ เกิดประโยชน์สูงสุด แก่ชุมชน และให้ ชุมชนมีส่วนร่วม ในการกำหนด นโยบายและบริหารจัดการ</p>	<p>ยุทธศาสตร์ที่ 4 ยุทธศาสตร์ ขยายโอกาสการเข้าถึง บริการทางการศึกษาและ การเรียนรู้ อย่างต่อเนื่อง ตลอดชีวิต ที่มุ่งหวังให้การ บริการการศึกษาแก่ผู้เรียน</p>	<p>3.ส่งเสริมความร่วมมือ ภาครัฐและเอกชนในการ จัดการอาชีวศึกษา</p>	<p>2. การผลิตและพัฒนา กำลังคน การวิจัย และ นวัตกรรม เพื่อสร้างขีด ความสามารถในการ แข่งขันของประเทศ</p> <p>3. การพัฒนาศักยภาพ คน ทุกช่วงวัยและ การสร้าง</p>	<p>3. ยุทธศาสตร์ผลิตและ พัฒนากำลังคน รวมทั้ง งานวิจัยที่สอดคล้องกับ ความต้องการของ การ พัฒนาประเทศ</p>
<p>มหาวิทยาลัย นครพนม : ยุทธศาสตร์ที่ 3 การให้บริการทาง วิชาการเพื่อสร้าง ความเข้มแข็งให้กับ</p>	<p>7. พัฒนาศักยภาพและสร้าง ความเข้มแข็งด้านการวิจัย</p> <p>10. พัฒนาการ ประชาสัมพันธ์มหาวิทยาลัย</p> <p>11. พัฒนาการจัดการศึกษา ทุกระดับ ให้สอดคล้องกับ เจตนารมณ์ของสภา</p>	<p>(3) สร้างหรือพัฒนาองค์ ความรู้ อย่างต่อเนื่อง และ นำความรู้ นั้นไปใช้ เพื่อ ประโยชน์ในการพัฒนา ประเทศและภูมิภาคใกล้เคียง โดยเน้นการวิจัย การ</p>	<p>ยุทธศาสตร์ที่ 4 ยุทธศาสตร์ ขยายโอกาสการเข้าถึง บริการทางการศึกษาและ การเรียนรู้ อย่างต่อเนื่อง ตลอดชีวิต ที่มุ่งหวังให้การ บริการการศึกษาแก่ผู้เรียน</p>	<p>3.ส่งเสริมความร่วมมือ ภาครัฐและเอกชนในการ จัดการอาชีวศึกษา</p>	<p>2. การผลิตและพัฒนา กำลังคน การวิจัย และ นวัตกรรม เพื่อสร้างขีด ความสามารถในการ แข่งขันของประเทศ</p> <p>3. การพัฒนาศักยภาพ คน ทุกช่วงวัยและ การสร้าง</p>	<p>3. ยุทธศาสตร์ผลิตและ พัฒนา กำลังคน รวมทั้ง งานวิจัยที่สอดคล้องกับ ความต้องการของ การ พัฒนาประเทศ</p>

แผนกลยุทธ์ของคณะฯ/ มหาวิทยาลัยนครพนม	แนวทางการพัฒนา มหาวิทยาลัยนครพนมจาก สถานะมหาวิทยาลัยนครพนม	พระราชบัญญัติ มหาวิทยาลัย นครพนม พ.ศ. 2548 (มาตรา 7)	แผนพัฒนาการศึกษา ระดับอุดมศึกษา ฉบับที่ 12 (พ.ศ. 2560-2564)	ยุทธศาสตร์สำนักงานคณะกรรมการ การอาชีวศึกษา 20 ปี (พ.ศ. 2560-2579)	แผนพัฒนา การศึกษาแห่งชาติ พ.ศ. 2560-2579	แผนพัฒนาการศึกษาของ กระทรวงศึกษาธิการ ฉบับที่ 12 (พ.ศ. 2560-2564)
<p>ชุมชนพหุวัฒนธรรม คณะศิลปศาสตร์ฯ : กลยุทธ์ที่ 3 ส่งเสริม เครือข่ายความร่วมมือด้านการวิจัย และด้านการบริการ วิชาการแก่สังคม และทำนุบำรุง ศิลปวัฒนธรรม</p>	<p>มหาวิทยาลัยและตามพื้นที่ เขตเศรษฐกิจพิเศษ</p>	<p>ประยุกต์และบูรณาการ ภูมิปัญญาท้องถิ่นเข้ากับ เทคโนโลยีเพื่อพัฒนาชุมชน และสังคมให้ เข้มแข็ง มี สันติสุขและยั่งยืน</p> <p>(4) ส่งเสริม ประยุกต์ และ พัฒนากิจการและวิชาชีพ ชั้นสูง</p> <p>(5) ให้ บริการทางวิชาการ และวิชาชีพ ถ่ายทอดความรู้ และเทคโนโลยีที่เป็น ประโยชน์ เพื่อพัฒนา ศักยภาพในการผลิตและ บริการชุมชน สังคม และ ประเทศ ตลอดจนการขึ้นนำ ทางเลือกที่แก่ชุมชนและ สังคม</p> <p>(7) ส่งเสริมและพัฒนา เครือข่ายความร่วมมือทาง การศึกษา การวิจัย และการ</p>	<p>ทุกกลุ่มภายในระดับที่ เหมาะสมกับ สภาพบริบท และสภาพพื้นที่ ซึ่ง ตอบสนองการพัฒนาในด้าน การเข้าถึงการให้บริการและ ด้านความเท่าเทียม</p> <p>ยุทธศาสตร์ที่ 5 ยุทธศาสตร์ ส่งเสริมและพัฒนาระบบ เทคโนโลยีดิจิทัลเพื่อ การศึกษาที่มุ่งหวัง ให้คน ไทยได้รับโอกาสในการ เรียนรู้อย่างต่อเนื่องตลอด ชีวิตโดยใช้เทคโนโลยี สารสนเทศ ซึ่งตอบสนอง การพัฒนาในด้านบริการเข้าถึง การให้บริการ ด้านความเท่า เทียม และด้าน ประสิทธิภาพ</p>	<p>สังคม แห่งการเรียนรู้</p> <p>4. การสร้างโอกาส ความ เสมอภาค และความ เท่า เทียม ทางการศึกษา เพื่อ สร้างเสริม คุณภาพชีวิตที่ เป็น มิตรกับสิ่งแวดล้อม</p>	<p>กระทรวงศึกษาธิการ ฉบับที่ 12 (พ.ศ. 2560-2564)</p>	

<p>แผนกลยุทธ์ของคณะฯ/ มหาวิทยาลัยนครพนม</p>	<p>แนวทางการพัฒนา มหาวิทยาลัยนครพนมจาก สภามหาวิทยาลัยนครพนม</p>	<p>พระราชบัญญัติ มหาวิทยาลัย นครพนม พ.ศ. 2548 (มาตรา 7)</p>	<p>แผนพัฒนาการศึกษา ระดับอุดมศึกษา ฉบับที่ 12 (พ.ศ.2560-2564)</p>	<p>ยุทธศาสตร์สำนักงาน คณะกรรมการ การอาชีวศึกษา 20 ปี (พ.ศ.2560-2579)</p>	<p>แผนพัฒนา การศึกษาแห่งชาติ พ.ศ. 2560-2579</p>	<p>แผนพัฒนาการศึกษาของ กระทรวงศึกษาธิการ ฉบับที่ 12 (พ.ศ. 2560-2564)</p>
		<p>บริการกับสถาบัน และ หน่วยงานอื่น ทั้งในประเทศ และต่างประเทศ</p> <p>(8) จัดการศึกษา โดยเน้น ประชาชนในภูมิภาคที่ตั้งของ มหาวิทยาลัยและประเทศ ใกล้เคียง เป็นสำคัญ</p> <p>(9) ร่วมพัฒนาท้องถิ่น ดำเนินการจัดการศึกษาและ ฝึกอบรมที่ตอบสนองความ ต้องการและเสริมสร้าง องค์ความรู้ของชุมชนให้ เข้มแข็ง เชิดชูภูมิปัญญา ของท้องถิ่น สร้างสรรค์ ศิลปวิทยาเพื่อความ เจริญก้าวหน้าอย่างมั่นคง และยั่งยืนของปวงชน</p> <p>(10) จัดให้ ชุมชนมีส่วนร่วม ในการจัดการ การ บำรุงรักษา และการใช้</p>				

แผนกลยุทธ์ของคณะฯ/ มหาวิทยาลัยนครพนม	แนวทางการพัฒนา มหาวิทยาลัยนครพนมจาก สภามหาวิทยาลัยนครพนม	พระราชบัญญัติ มหาวิทยาลัย นครพนม พ.ศ. 2548 (มาตรา 7)	แผนพัฒนาการศึกษา ระดับอุดมศึกษา ฉบับที่ 12 (พ.ศ.2560-2564)	ยุทธศาสตร์สำนักงาน การอาชีวศึกษา 20 ปี (พ.ศ.2560-2579)	แผนพัฒนา การศึกษาแห่งชาติ พ.ศ. 2560-2579	แผนพัฒนาการศึกษาของ กระทรวงศึกษาธิการ ฉบับที่ 12 (พ.ศ. 2560-2564)	
มหาวิทยาลัย นครพนม	ประโยชน์จากทรัพยากร ธรรมชาติและสิ่งแวดล้อม อย่างสมดุลและยั่งยืน เพื่อให้ เกิดประโยชน์สูงสุด แก่ชุมชน และให้ ชุมชนมี ส่วนร่วม ในการกำหนด นโยบายและบริหารจัดการ	ประโยชน์จากทรัพยากร ธรรมชาติและสิ่งแวดล้อม อย่างสมดุลและยั่งยืน เพื่อให้ เกิดประโยชน์สูงสุด แก่ชุมชน และให้ ชุมชนมี ส่วนร่วม ในการกำหนด นโยบายและบริหารจัดการ	ยุทธศาสตร์ที่ 5 ยุทธศาสตร์ ส่งเสริมและพัฒนา ระบบ เทคโนโลยีดิจิทัล เพื่อ การศึกษาที่มุ่งหวัง ให้คนไทยได้รับโอกาสในการ เรียนรู้อย่างต่อเนื่องตลอด ชีวิตโดยใช้เทคโนโลยี สารสนเทศ ซึ่งตอบสนอง การพัฒนาในด้าน การเข้าถึง การให้บริการ ด้านความเท่าเทียม และด้าน ประสิทธิภาพ	ยุทธศาสตร์ที่ 5 ยุทธศาสตร์ ส่งเสริมและพัฒนา ระบบ เทคโนโลยีดิจิทัล เพื่อ การศึกษาที่มุ่งหวัง ให้คนไทยได้รับโอกาสในการ เรียนรู้อย่างต่อเนื่องตลอด ชีวิตโดยใช้เทคโนโลยี สารสนเทศ ซึ่งตอบสนอง การพัฒนาในด้าน การเข้าถึง การให้บริการ ด้านความเท่าเทียม และด้าน ประสิทธิภาพ	ยุทธศาสตร์ ส่งเสริมและพัฒนา ระบบ เทคโนโลยีดิจิทัล เพื่อการศึกษา	ยุทธศาสตร์ ส่งเสริมและพัฒนา ระบบ เทคโนโลยีดิจิทัล เพื่อการศึกษา	ยุทธศาสตร์ ส่งเสริมและพัฒนา ระบบ เทคโนโลยีดิจิทัล เพื่อการศึกษา
มหาวิทยาลัย นครพนม: ยุทธศาสตร์ที่ 4 บริหารจัดการตาม หลักธรรมาภิบาล	1. เพิ่มประสิทธิภาพ การบริหารจัดการมหาวิทยาลัย ให้เชื่อมโยงทุกระดับ 8. จัดท่างบประมาณทุกมิติ เพื่อนำมาใช้ในการบริหาร จัดการให้เพียงพอขึ้น พื้นฐาน 9. พัฒนาระบบสารสนเทศ	(7) ส่งเสริมและพัฒนา เครือข่ายความร่วมมือทาง การศึกษา การวิจัย และการ บริการกับสถาบัน และ หน่วยงานอื่น ทั้งในประเทศ และต่างประเทศ (8) จัดการศึกษา โดยเน้น ประชาชนในภูมิภาคที่ตั้ง ของมหาวิทยาลัยและ ประเทศใกล้เคียง เป็น สำคัญ (10) จัดให้ ชุมชนมีส่วนร่วม	ยุทธศาสตร์ที่ 5 ยุทธศาสตร์ ส่งเสริมและพัฒนา ระบบ เทคโนโลยีดิจิทัล เพื่อ การศึกษาที่มุ่งหวัง ให้คนไทยได้รับโอกาสในการ เรียนรู้อย่างต่อเนื่องตลอด ชีวิตโดยใช้เทคโนโลยี สารสนเทศ ซึ่งตอบสนอง การพัฒนาในด้าน การเข้าถึง การให้บริการ ด้านความเท่าเทียม และด้าน ประสิทธิภาพ	ยุทธศาสตร์ ส่งเสริมและพัฒนา ระบบ เทคโนโลยีดิจิทัล เพื่อการศึกษา	ยุทธศาสตร์ ส่งเสริมและพัฒนา ระบบ เทคโนโลยีดิจิทัล เพื่อการศึกษา	ยุทธศาสตร์ ส่งเสริมและพัฒนา ระบบ เทคโนโลยีดิจิทัล เพื่อการศึกษา	
คณะศิลปศาสตร์: กลยุทธ์ ที่ 4 ส่งเสริมและพัฒนา ระบบการบริหาร จัดการที่มีคุณภาพ ภายใต้อัตลักษณ์							

<p>แผนกลยุทธ์ของ คณะฯ/ มหาวิทยาลัย นครพนม</p>	<p>แนวทางการพัฒนา มหาวิทยาลัยนครพนมจาก สภามหาวิทยาลัยนครพนม</p>	<p>พระราชบัญญัติ มหาวิทยาลัย นครพนม พ.ศ. 2548 (มาตรา 7)</p>	<p>แผนพัฒนาการศึกษา ระดับอุดมศึกษา ฉบับที่ 12 (พ.ศ.2560-2564)</p>	<p>ยุทธศาสตร์สำนักงาน คณะกรรมการ การอาชีวศึกษา 20 ปี (พ.ศ.2560-2579)</p>	<p>แผนพัฒนา การศึกษาของ กระทรวงศึกษาธิการ ฉบับที่ 12 (พ.ศ. 2560-2564)</p>
<p>บาท</p>	<p>ในการจัดการ การ บำรุงรักษา และการใช้ ประโยชน์จากทรัพยากร ธรรมชาติและสิ่งแวดล้อม อย่างสมดุลและยั่งยืน เพื่อให้ เกิดประโยชน์สูงสุด แก่ชุมชน และให้ ชุมชนมี ส่วนร่วม ในการกำหนด นโยบายและบริหารจัดการ</p>	<p>ยุทธศาสตร์ที่ 6 ยุทธศาสตร์ พัฒนาระบบบริหารจัดการ และส่งเสริมให้ทุกภาคส่วน มีส่วนร่วมในการจัดการ การศึกษาที่มุ่งหวังให้มีการ ใช้ทรัพยากรทั้งด้าน งบประมาณและบุคลากรได้อย่างคุ้มค่า ไม่เกิด การสูญเปล่า และมีความคล่องตัว ซึ่งตอบสนององการพัฒนาในด้านประสิทธิภาพ</p>	<p>ยุทธศาสตร์ที่ 2 ยุทธศาสตร์ ผลิต พัฒนาคู ครุ อาจารย์ และบุคลากรทางการศึกษา ที่มุ่งหวัง ให้มีการผลิตครูได้ สอดคล้องกับความต้องการ ในการจัดการศึกษาทุก ระดับ ทุกประเภท และมี สมรรถนะ ตามมาตรฐาน วิชาชีพ สามารถใช้ศักยภาพ ในการสอนได้อย่างเต็มที่ ซึ่ง</p>	<p>2. การผลิตและพัฒนา กำลังคน การวิจัย และ นวัตกรรม เพื่อสร้างขีด ความสามารถในการ แข่งขันของประเทศ</p> <p>3. การพัฒนาศักยภาพ คน ทุกช่วงวัยและ การสร้าง สังคม แห่งการเรียนรู้</p>	<p>2. ยุทธศาสตร์ผลิต พัฒนา ครู อาจารย์และบุคลากร ทางการศึกษา</p>
<p>มหาวิทยาลัย นครพนม: ยุทธศาสตร์ที่ 5 เพิ่มศักยภาพและ สมรรถนะของ บุคลากรทุกประเภท และทุกระดับ</p> <p>คณะศิลปศาสตร์: กลยุทธ์ที่ 2 พัฒนา</p>	<p>6. สร้างความมั่นคงให้กับ บุคลากร</p>	<p>(3) สร้างหรือพัฒนาองค์ ความรู้ อย่างต่อเนื่อง และ นำความรู้ นั้นไปใช้ เพื่อ ประโยชน์ในการพัฒนา ประเทศและภูมิภาคใกล้เคียง โดยเน้นการวิจัย การ ประยุกต์และการบูรณาการ ภูมิปัญญาท้องถิ่นเข้ากับ เทคโนโลยีเพื่อพัฒนาชุมชน และสังคมให้ เข้มแข็ง มี</p>	<p>1.ผลิตและพัฒนา กำลังคน ด้านวิชาชีพอย่างมีคุณภาพ และเพียงพอกับความต้องการพัฒนาประเทศ</p> <p>2.พัฒนาขีดความสามารถ กำลังคนด้านวิชาชีพในทุก ช่วงวัย</p> <p>5.เพิ่มศักยภาพกำลังคนด้าน วิชาชีพให้มีสมรรถนะด้าน เทคโนโลยี</p>	<p>1.ผลิตและพัฒนา กำลังคน ด้านวิชาชีพอย่างมีคุณภาพ และเพียงพอกับความต้องการพัฒนาประเทศ</p> <p>2.พัฒนาขีดความสามารถ กำลังคนด้านวิชาชีพในทุก ช่วงวัย</p> <p>5.เพิ่มศักยภาพกำลังคนด้าน วิชาชีพให้มีสมรรถนะด้าน เทคโนโลยี</p>	<p>2. การผลิตและพัฒนา กำลังคน การวิจัย และ นวัตกรรม เพื่อสร้างขีด ความสามารถในการ แข่งขันของประเทศ</p> <p>3. การพัฒนาศักยภาพ คน ทุกช่วงวัยและ การสร้าง สังคม แห่งการเรียนรู้</p>

<p>แผนกลยุทธ์ของคณะฯ/ มหาวิทยาลัยนครพนม</p>	<p>แนวทางการพัฒนา มหาวิทยาลัยนครพนมจาก สภามหาวิทยาลัยนครพนม</p>	<p>พระราชบัญญัติ มหาวิทยาลัย นครพนม พ.ศ. 2548 (มาตรา 7)</p>	<p>แผนพัฒนาการศึกษา ระดับอุดมศึกษา ฉบับที่ 12 (พ.ศ.2560-2564)</p>	<p>ยุทธศาสตร์สำนักงานคณะกรรมการ การอาชีวศึกษา 20 ปี (พ.ศ.2560-2579)</p>	<p>แผนพัฒนา การศึกษาแห่งชาติ พ.ศ. 2560-2579</p>	<p>แผนพัฒนาการศึกษาของ กระทรวงศึกษาธิการ ฉบับที่ 12 (พ.ศ. 2560-2564)</p>
<p>และส่งเสริม ศักยภาพบุคลากรสู่ ความเป็นเลิศ</p>	<p>สันติสุขและยั่งยืน</p>	<p>ตอบสนองการพัฒนาในด้าน คุณภาพยุทธศาสตร์ ยุทธศาสตร์ที่ 3 ยุทธศาสตร์ ผลิตและพัฒนาบุคลากร รวมทั้งงานวิจัยที่สอดคล้อง กับ ความต้องการของ การ พัฒนาประเทศ ที่มุ่งหวังให้ กำลังคนได้รับการผลิตและ พัฒนาเพื่อเสริมสร้าง ศักยภาพ การแข่งขันของ ประเทศ และมีองค์ความรู้ เทคโนโลยี นวัตกรรม สนับสนุนการพัฒนา ประเทศอย่างยั่งยืน ซึ่ง ตอบสนองการพัฒนาในด้าน คุณภาพ และด้านการตอบ โจทย์บริบทที่เปลี่ยนแปลง</p>	<p>ยุทธศาสตร์ที่ 5 ยุทธศาสตร์ ส่งเสริมและพัฒนาระบบ เทคโนโลยีดิจิทัลเพื่อ</p>	<p>3.ส่งเสริมความร่วมมือ ภาครัฐและเอกชนในการ จัดการอาชีวศึกษา</p>	<p>2. ผลิตและพัฒนา กำลังคน การวิจัย และ นวัตกรรม เพื่อสร้างขีด ความสามารถในการ</p>	<p>6. ยุทธศาสตร์พัฒนาระบบ บริหารจัดการและส่งเสริม ให้ทุกภาคส่วนมีส่วนร่วมใน การจัดการ การศึกษา</p>
<p>มหาวิทยาลัย นครพนม : ยุทธศาสตร์ที่ 6 พัฒนาระบบ</p>	<p>10. พัฒนาการ ประชาสัมพันธ์มหาวิทยาลัย</p>	<p>(7) ส่งเสริมและพัฒนา เครือข่ายความร่วมมือทาง การศึกษา การวิจัย และการ</p>	<p>ยุทธศาสตร์ที่ 5 ยุทธศาสตร์ ส่งเสริมและพัฒนาระบบ เทคโนโลยีดิจิทัลเพื่อ</p>	<p>3.ส่งเสริมความร่วมมือ ภาครัฐและเอกชนในการ จัดการอาชีวศึกษา</p>	<p>2. ผลิตและพัฒนา กำลังคน การวิจัย และ นวัตกรรม เพื่อสร้างขีด ความสามารถในการ</p>	<p>6. ยุทธศาสตร์พัฒนาระบบ บริหารจัดการและส่งเสริม ให้ทุกภาคส่วนมีส่วนร่วมใน การจัดการ การศึกษา</p>

<p>แผนกลยุทธ์ของคณะฯ/ มหาวิทยาลัยนครพนม</p>	<p>แนวทางการพัฒนา มหาวิทยาลัยนครพนมจาก สภามหาวิทยาลัยนครพนม</p>	<p>พระราชบัญญัติ มหาวิทยาลัย นครพนม พ.ศ. 2548 (มาตรา 7)</p>	<p>แผนพัฒนาการศึกษา ระดับอุดมศึกษา ฉบับที่ 12 (พ.ศ.2560-2564)</p>	<p>ยุทธศาสตร์สำนักงาน คณะกรรมการ การอาชีวศึกษา 20 ปี (พ.ศ.2560-2579)</p>	<p>แผนพัฒนา การศึกษาแห่งชาติ พ.ศ. 2560-2579</p>	<p>แผนพัฒนาการศึกษาของ กระทรวงศึกษาธิการ ฉบับที่ 12 (พ.ศ. 2560-2564)</p>
<p>การสื่อสาร ประชาสัมพันธ์ และสร้าง ภาพลักษณ์ ทั้ง ภายในและ ภายนอก มหาวิทยาลัย</p>	<p>บริการกับสถาบัน และ หน่วยงานอื่น ทั้งในประเทศ และต่างประเทศ</p>	<p>(9) ร่วมพัฒนาท้องถิ่น ดำเนินการจัดการศึกษาและ ฝึกอบรมที่ตอบสนองความต้องการและเสริมสร้าง องค์ความรู้ของชุมชนให้ เข้มแข็ง เชิดชูภูมิปัญญา ของท้องถิ่น สร้างสรรค์ ศิลปวิทยาเพื่อความ เจริญก้าวหน้าอย่างมั่นคง และยั่งยืนของปวงชน</p>	<p>การศึกษานำร่องให้คนไทยได้รับโอกาสในการ เรียนรู้อย่างต่อเนื่องตลอด ชีวิตโดยใช้เทคโนโลยี สารสนเทศ ซึ่งตอบสนอง การพัฒนาในด้าน การเข้าถึง การให้บริการ ด้านความเท่า เทียม และด้าน ประสิทธิภาพ</p>	<p>อาชีวศึกษาให้สมรรถนะ สอดคล้องกับบริบทความ เปลี่ยนแปลง</p>	<p>แข่งขันของประเทศ 3. การพัฒนาศักยภาพ คน ทุกช่วงวัยและ การสร้าง สังคม แห่งการเรียนรู้ 4. การสร้างโอกาส ความ เสมอภาค และความ เท่า เทียม ทางการศึกษา</p>	<p>แข่งขันของประเทศ 3. การพัฒนาศักยภาพ คน ทุกช่วงวัยและ การสร้าง สังคม แห่งการเรียนรู้ 4. การสร้างโอกาส ความ เสมอภาค และความ เท่า เทียม ทางการศึกษา</p>
<p>คณะศิลปศาสตร์ฯ : กลยุทธ์ ที่ 4 ส่งเสริมและพัฒนา ระบบการบริหาร จัดการที่มีคุณภาพ ภายใต้อัตลักษณ์ภักดี</p>	<p>(10) จัดให้ ชุมชนมีส่วนร่วม ในการจัดการ การ บำรุงรักษา และการใช้ ประโยชน์จากทรัพยากร ธรรมชาติและสิ่งแวดล้อม อย่างสมดุลและยั่งยืน เพื่อให้ เกิดประโยชน์สูงสุด</p>	<p>ในการจัดการ การ บำรุงรักษา และการใช้ ประโยชน์จากทรัพยากร ธรรมชาติและสิ่งแวดล้อม อย่างสมดุลและยั่งยืน เพื่อให้ เกิดประโยชน์สูงสุด</p>	<p>การแข่งขันในระดับประเทศ</p>	<p>การแข่งขันในระดับประเทศ</p>	<p>การแข่งขันในระดับประเทศ</p>	<p>การแข่งขันในระดับประเทศ</p>

<p>แผนกลยุทธ์ของคณะฯ/ มหาวิทยาลัยนครพนม</p>	<p>แนวทางการพัฒนา มหาวิทยาลัยนครพนมจาก สภามหาวิทยาลัยนครพนม</p>	<p>พระราชบัญญัติ มหาวิทยาลัย นครพนม พ.ศ. 2548 (มาตรา 7)</p>	<p>แผนพัฒนาการศึกษา ระดับอุดมศึกษา ฉบับที่ 12 (พ.ศ.2560-2564)</p>	<p>ยุทธศาสตร์สำนักรงาน คณะกรรมการ การออกชีวศึกษา 20 ปี (พ.ศ.2560-2579)</p>	<p>แผนพัฒนา การศึกษาแห่งชาติ พ.ศ. 2560-2579</p>	<p>แผนพัฒนาการศึกษาของ กระทรวงศึกษาธิการ ฉบับที่ 12 (พ.ศ. 2560-2564)</p>
<p>มหาวิทยาลัย นครพนม</p>	<p>1. เพิ่มประสิทธิภาพการบริหารจัดการมหาวิทยาลัย ให้เชื่อมโยงทุกระดับ</p>	<p>แก้ชุมชน และให้ ชุมชนมีส่วนร่วม ในการกำหนด นโยบายและบริหารจัดการ</p>	<p>ยุทธศาสตร์ที่ 6 ยุทธศาสตร์ พัฒนาระบบบริหารจัดการ และส่งเสริมให้ทุกภาคส่วน มีส่วนร่วมในการจัดการศึกษาที่มุ่งหวังให้มีการ ใช้ทรัพยากรทั้งด้าน งบประมาณและบุคลากรได้อย่างคุ้มค่า ไม่เกิด การสูญเสีย และมีความคล่องตัว ซึ่งตอบสนองการพัฒนาในด้านประสิทธิภาพ</p>	<p>3.ส่งเสริมความร่วมมือภาครัฐและเอกชนในการ จัดการอาชีวศึกษา</p>	<p>2. การผลิตและพัฒนา กำลังคน การวิจัย และ นวัตกรรม เพื่อสร้างขีด ความสามารถในการ แข่งขันของประเทศ</p>	<p>4. ยุทธศาสตร์ขยายโอกาส การเข้าถึงบริการทางการ การศึกษา และการเรียนรู้ อย่างต่อเนื่อง ตลอดชีวิต</p>
<p>มหาวิทยาลัย นครพนม</p>	<p>ยุทธศาสตร์ที่ 7 พัฒนาโครงสร้างพื้นฐานทางกายภาพ และสิ่งแวดล้อม</p>	<p>(10) จัดให้ ชุมชนมีส่วนร่วม ในการจัดการ การ บำรุงรักษา และการใช้ ประโยชน์จากทรัพยากร ธรรมชาติและสิ่งแวดล้อม อย่างสมดุลและยั่งยืน เพื่อให้ เกิดประโยชน์สูงสุด แก่ชุมชน และให้ ชุมชนมีส่วนร่วม ในการกำหนด นโยบายและบริหารจัดการ</p>	<p>3.ส่งเสริมความร่วมมือภาครัฐและเอกชนในการ จัดการอาชีวศึกษา</p>	<p>3.ส่งเสริมความร่วมมือภาครัฐและเอกชนในการ จัดการอาชีวศึกษา</p>	<p>2. การผลิตและพัฒนา กำลังคน การวิจัย และ นวัตกรรม เพื่อสร้างขีด ความสามารถในการ แข่งขันของประเทศ</p>	<p>4. ยุทธศาสตร์ขยายโอกาส การเข้าถึงบริการทางการ การศึกษา และการเรียนรู้ อย่างต่อเนื่อง ตลอดชีวิต</p>
<p>คณะศิลปศาสตราจารย์ ดร. กลยุทธิ์ ที่ 4 ส่งเสริมและพัฒนา ระบบการบริหาร จัดการที่มีคุณภาพ ภายใต้อัตลักษณ์</p>	<p>1. เพิ่มประสิทธิภาพการบริหารจัดการมหาวิทยาลัย ให้เชื่อมโยงทุกระดับ</p>	<p>แก้ชุมชน และให้ ชุมชนมีส่วนร่วม ในการกำหนด นโยบายและบริหารจัดการ</p>	<p>ยุทธศาสตร์ที่ 6 ยุทธศาสตร์ พัฒนาระบบบริหารจัดการ และส่งเสริมให้ทุกภาคส่วน มีส่วนร่วมในการจัดการศึกษาที่มุ่งหวังให้มีการ ใช้ทรัพยากรทั้งด้าน งบประมาณและบุคลากรได้อย่างคุ้มค่า ไม่เกิด การสูญเสีย และมีความคล่องตัว ซึ่งตอบสนองการพัฒนาในด้านประสิทธิภาพ</p>	<p>3.ส่งเสริมความร่วมมือภาครัฐและเอกชนในการ จัดการอาชีวศึกษา</p>	<p>2. การผลิตและพัฒนา กำลังคน การวิจัย และ นวัตกรรม เพื่อสร้างขีด ความสามารถในการ แข่งขันของประเทศ</p>	<p>4. ยุทธศาสตร์ขยายโอกาส การเข้าถึงบริการทางการ การศึกษา และการเรียนรู้ อย่างต่อเนื่อง ตลอดชีวิต</p>

ตารางวิเคราะห์ความสอดคล้องของ

แผนกลยุทธ์คณะ/ยุทธศาสตร์มหาวิทยาลัยนครพนมกับประเด็นการพัฒนาจังหวัด / กลุ่มจังหวัดนครพนม พ.ศ. 2561 – 2564 (รอบปี 2562)

และยุทธศาสตร์การพัฒนากลุ่มจังหวัดภาคตะวันออกเฉียงเหนือตอนบน 2 (พ.ศ. 2561 - 2564)

ยุทธศาสตร์มหาวิทยาลัย นครพนม / กลยุทธ์ คณะฯ	ประเด็นการพัฒนาจังหวัด / กลุ่มจังหวัดนครพนม พ.ศ. 2561 – 2564 (รอบปี 2562)	ยุทธศาสตร์การพัฒนากลุ่ม จังหวัดภาค ตะวันออกเฉียงเหนือตอนบน 2 (พ.ศ. 2561 - 2564)	แผนพัฒนาเศรษฐกิจและสังคมแห่งชาติ ฉบับที่ 12 (พ.ศ. 2560-2564)	ยุทธศาสตร์ชาติ ระยะ 20 ปี
มหาวิทยาลัยนครพนม : ยุทธศาสตร์ที่ 1 เป็นศูนย์กลางการจัด การศึกษาในอนุภูมิภาคกลุ่มน้ำ โขงตอนกลาง	ประเด็นการพัฒนาที่ 1 การ พัฒนาคุณภาพทางการ ท่องเที่ยวและบริการ ประเด็นการพัฒนาที่ 4 การ พัฒนาสังคมและคุณภาพชีวิต เพื่อสร้างความสุขอย่างยั่งยืน	ประเด็นยุทธศาสตร์ที่ 1 การ พัฒนา การท่องเที่ยว 3 ธรรม (ธรรมะ ธรรมชาติ วัฒนธรรม) อย่างยั่งยืน	1. การเสริมสร้างและพัฒนาศักยภาพ ทุนมนุษย์ 2. ยุทธศาสตร์การสร้างความเป็นธรรม และลดความเหลื่อมล้ำในสังคม 5. ยุทธศาสตร์การเสริมสร้างความ แห่งชาติเพื่อการพัฒนาประเทศสู่ความ มั่นคง และยั่งยืน 9. ยุทธศาสตร์การพัฒนาภาค เมือง และพื้นที่เศรษฐกิจ 10. ยุทธศาสตร์ความร่วมมือระหว่าง ประเทศเพื่อการพัฒนา	2. การสร้างความสามารถในการแข่งขัน (การพัฒนาภาคการผลิต และบริการ การพัฒนาสังคมผู้ประกอบการเพื่อสร้าง ผู้ประกอบการทางธุรกิจ การพัฒนาปัจจัยสนับสนุน และการ พัฒนาโครงสร้างพื้นฐาน เพื่อเพิ่มขีดความสามารถในการแข่งขัน และการวางรากฐานที่แข็งแกร่ง เพื่อสนับสนุนการเพิ่มขีด ความสามารถในการแข่งขัน) 3. การพัฒนาและเสริมสร้างศักยภาพคน (การปรับเปลี่ยนค่านิยม และวัฒนธรรมเพื่อสร้างคนไทยที่มีคุณภาพ คุณธรรม จริยธรรม มีระเบียบ วินัย เคารพกฎหมาย - การพัฒนาศักยภาพคนตลอดช่วงชีวิต - การปฏิรูปการเรียนรู้แบบพลิกโฉม - การพัฒนาและรักษากลุ่มผู้มีความสามารถพิเศษ การเสริมสร้างให้คนไทยมีสุขภาพที่ดี และการสร้างความอยู่ดีมี สุขของครอบครัวชาวไทย) 4. การสร้างโอกาสความเสมอภาคและเท่าเทียมกันทางสังคม (การ สร้างความมั่นคงทางเศรษฐกิจและสังคม รวมทั้งความมั่นคงใน

<p>ยุทธศาสตร์มหาวิทยาลัย นครพนม / กลยุทธ์ คณะฯ</p>	<p>ประเด็นการพัฒนาจังหวัด / กลุ่มจังหวัดนครพนม พ.ศ. 2561 – 2564 (รอบปี 2562)</p>	<p>ยุทธศาสตร์การพัฒนาภาค จังหวัดภาค ตะวันออกเฉียงเหนือตอนบน 2 (พ.ศ. 2561 - 2564)</p>	<p>แผนพัฒนาเศรษฐกิจและสังคมแห่งชาติ ฉบับที่ 12 (พ.ศ. 2560-2564)</p>	<p>ยุทธศาสตร์ชาติ ระยะ 20 ปี</p>
<p>มหาวิทยาลัยนครพนม : ยุทธศาสตร์ที่ 2 สร้าง งานวิจัยและนวัตกรรมเพื่อ ขับเคลื่อนสู่มหาวิทยาลัย นวัตกรรมและประเทศไทย 4.0</p>	<p>ประเด็นการพัฒนาที่ 3 การ พัฒนาการค้าและการลงทุน ประเด็นการพัฒนาที่ 4 การ พัฒนาสังคมและคุณภาพชีวิต เพื่อสร้างความสุขอย่างยั่งยืน</p>	<p>ประเด็นยุทธศาสตร์ที่ 2 การ ส่งเสริม พัฒนาการผลิต และสร้างมูลค่าเพิ่มทาง การเกษตร ประเด็นยุทธศาสตร์ที่ 3 การ พัฒนาขีดความสามารถด้าน การค้า การลงทุน</p>	<p>ยุทธศาสตร์การสร้างความเป็นธรรม และลดความเหลื่อมล้ำในสังคม 3. ยุทธศาสตร์สร้างความเข้มแข็ง ทางเศรษฐกิจและแข่งขันได้อย่างยั่งยืน 4. ยุทธศาสตร์การเติบโตที่เป็นมิตรกับ สิ่งแวดล้อมเพื่อการพัฒนาที่ยั่งยืน 5. ยุทธศาสตร์การเสริมสร้างความเป็นคน แห่งชาติเพื่อการพัฒนาประเทศไทยสู่ความ มั่นคง และยั่งยืน 8. ยุทธศาสตร์การพัฒนาวิทยาศาสตร์ เทคโนโลยี วิจัย และนวัตกรรม 9. ยุทธศาสตร์การพัฒนาภาค เมือง และพื้นที่เศรษฐกิจ 10. ยุทธศาสตร์ความร่วมมือระหว่าง ประเทศเพื่อการพัฒนา</p>	<p>ชีวิต และทรัพย์สินของทุกคนทุกกลุ่มในสังคม)</p>
<p>คณะศิลปศาสตร์ฯ :กลยุทธ์ที่ 3 ส่งเสริมเครือข่ายความ ร่วมมือด้านการวิจัยและด้าน การบริหารวิชาการแก่สังคม และทำนุบำรุงศิลปวัฒนธรรม</p>	<p>ประเด็นการพัฒนาที่ 6 การ บริหารจัดการ ทรัพยากรธรรมชาติและ สิ่งแวดล้อมอย่างยั่งยืน</p>	<p>ประเด็นยุทธศาสตร์ที่ 2 การ ส่งเสริม พัฒนาการผลิต และสร้างมูลค่าเพิ่มทาง การเกษตร ประเด็นยุทธศาสตร์ที่ 3 การ พัฒนาขีดความสามารถด้าน การค้า การลงทุน</p>	<p>1. ความมั่นคง (การบริหารจัดการความมั่นคงให้สอดคล้องกับแผนงานพัฒนา อื่นๆ เพื่อช่วยเหลือประชาชนและร่วมพัฒนาประเทศ) 3. การพัฒนาและเสริมสร้างศักยภาพคน (- การพัฒนาศักยภาพคนตลอดช่วงชีวิต - การปฏิรูปการเรียนรู้แบบพลิกโฉม - การเสริมสร้างให้คนไทยมีสุขภาวะที่ดี และการสร้างความอยู่ดีมี สุขของครอบครัวไทย) 4. การสร้างโอกาสความเสมอภาคและเท่าเทียมกันทางสังคม (การ สร้างความมั่นคงทางเศรษฐกิจและสังคม รวมทั้งความมั่นคงใน ชีวิต และทรัพย์สินของคนทุกกลุ่มในสังคม) 5 การสร้างความเติบโตบนคุณภาพชีวิตที่เป็นมิตรกับสิ่งแวดล้อม (- จัดระบบอนุรักษ์ พื้นที่ฟู และป้องกันการทำลาย ทรัพยากรธรรมชาติ - พัฒนาและใช้พลังงานที่เป็นมิตรกับสิ่งแวดล้อมกับทุกภาค เศรษฐกิจ - รับผิดชอบต่อโลกออนไลน์ และปรับตัวให้พร้อมรับการเปลี่ยนแปลง สภาพภูมิอากาศ)</p>	<p>1. ความมั่นคง (การบริหารจัดการความมั่นคงให้สอดคล้องกับแผนงานพัฒนา</p>
<p>มหาวิทยาลัยนครพนม : ประเด็นการพัฒนาทาง</p>	<p>ประเด็นการพัฒนาที่ 1 การ พัฒนาคุณภาพทางการ</p>	<p>ประเด็นยุทธศาสตร์ที่ 1 การ พัฒนาการท่องเที่ยว 3</p>	<p>1. การเสริมสร้างและพัฒนาทักษะภาพ พจนานุกรม</p>	<p>1. ความมั่นคง (การบริหารจัดการความมั่นคงให้สอดคล้องกับแผนงานพัฒนา</p>

<p>ยุทธศาสตร์มหาวิทยาลัย นครพนม / กลยุทธ์ คณะฯ</p>	<p>ประเด็นการพัฒนาจังหวัด / กลุ่มจังหวัดนครพนม พ.ศ. 2561 – 2564 (รอบปี 2562)</p>	<p>ยุทธศาสตร์การพัฒนากลุ่ม จังหวัดภาค ตะวันออกเฉียงเหนือตอนบน 2 (พ.ศ. 2561 - 2564)</p>	<p>แผนพัฒนาเศรษฐกิจและสังคมแห่งชาติ ฉบับที่ 12 (พ.ศ. 2560-2564)</p>	<p>ยุทธศาสตร์ชาติ ระยะ 20 ปี</p>
<p>ยุทธศาสตร์ที่ 3 การให้บริการทางวิชาการเพื่อ สร้าง ความเข้มแข็งให้กับชุมชนพหุ วัฒนธรรม คณะศิลปศาสตร์ฯ :กลยุทธ์ที่ 3 ส่งเสริมเครือข่ายความ ร่วมมือด้านการวิจัยและด้าน การบริการวิชาการแก่สังคม และทำนุบำรุงศิลปวัฒนธรรม</p>	<p>ท่องเที่ยวและบริการ ประเด็นการพัฒนาที่ 2 การ พัฒนาการเกษตรและ อุตสาหกรรมเกษตรเป็นมิตร กับสิ่งแวดล้อม ประเด็นการพัฒนาที่ 3 การ พัฒนาการค้าและการลงทุน ประเด็นการพัฒนาที่ 4 การ พัฒนาสังคมและคุณภาพชีวิต เพื่อสร้างความสุขอย่างยั่งยืน</p>	<p>ธรรมะ (ธรรมะ ธรรมชาติ วัฒนธรรม) อย่างยั่งยืน ประเด็นยุทธศาสตร์ที่ 2 การ ส่งเสริม พัฒนาการผลิต และสร้างมูลค่าเพิ่มทาง การเกษตร</p>	<p>3. ยุทธศาสตร์การสร้างความเข้มแข็ง ทางเศรษฐกิจและแข่งขันได้อย่างยืน 4. ยุทธศาสตร์การเติบโตที่เป็นมิตรกับ สิ่งแวดล้อมเพื่อการพัฒนาที่ยั่งยืน 5. ยุทธศาสตร์การเสริมสร้างความมั่นคง แห่งชาติเพื่อการพัฒนาประเทศไทยอย่าง มั่นคง และยั่งยืน 8. ยุทธศาสตร์การพัฒนาวิทยาศาสตร์ เทคโนโลยี วิจัย และนวัตกรรม 9. ยุทธศาสตร์การพัฒนาภาค เมือง และพื้นที่เศรษฐกิจ 10. ยุทธศาสตร์ความร่วมมือระหว่าง ประเทศเพื่อการพัฒนา</p>	<p>อื่นๆ เพื่อช่วยเหลือประชาชนและร่วมพัฒนาประเทศ) 2. การสร้างความสามารถในการแข่งขัน (- การพัฒนาภาคการผลิต และบริการ การพัฒนาสังคม ผู้ประกอบการเพื่อสร้างผู้ประกอบการทางธุรกิจ - การพัฒนาปัจจัยสนับสนุน และการพัฒนาโครงสร้างพื้นฐาน เพื่อเพิ่มขีดความสามารถในการแข่งขัน - การวางรากฐานที่แข็งแกร่ง เพื่อสนับสนุนการเพิ่มขึ้น ความสามารถในการแข่งขัน) 3. การพัฒนาและเสริมสร้างศักยภาพคน (- การพัฒนาศักยภาพ คนตลอดช่วงชีวิต - การเสริมสร้างให้คนไทยมีสุขภาวะที่ดี และการสร้างความรู้ความ สุขของครอบครัวไทย) 4. การสร้างโอกาสความเสมอภาคและเท่าเทียมกันทางสังคม (- การสร้างความมั่นคงทางเศรษฐกิจและสังคม รวมทั้งความ มั่นคงในชีวิต และทรัพย์สินของคนทุกกลุ่มในสังคม - การสร้างโอกาสการเข้าถึงบริการทางสังคมอย่างทั่วถึง - การเสริมสร้างพลังทางสังคม - การสร้างความเสมอภาคในสังคม)</p>
<p>มหาวิทยาลัยนครพนม: ยุทธศาสตร์ที่ 4 บริหาร จัดการตามหลักธรรมาภิบาล</p>		<p>ประเด็นยุทธศาสตร์ที่ 4 การ พัฒนาสังคมและความมั่นคง</p>	<p>5. ยุทธศาสตร์การเสริมสร้างความมั่นคง แห่งชาติเพื่อการพัฒนาประเทศอย่าง มั่นคง และยั่งยืน 6. ยุทธศาสตร์การบริหารจัดการใน ภาครัฐ การป้องกันการจัดทุจริตประเพณี</p>	<p>6. การปรับสมดุล และพัฒนาระบบการบริหารจัดการภาครัฐ (- การวางระบบบริหารงานราชการแบบบูรณาการ - การยกระดับงานบริการประชาชน และการอำนวยความสะดวก ภาครัฐสู่ความเป็นเลิศ - การปรับปรุงบทบาท ภารกิจ และโครงสร้างภาครัฐ</p>

<p>ยุทธศาสตร์มหาวิทยาลัย นครพนม / กลยุทธ์ คณะฯ</p>	<p>ประเด็นการพัฒนาจังหวัด / กลุ่มจังหวัดนครพนม พ.ศ. 2561 – 2564 (รอบปี 2562)</p>	<p>ยุทธศาสตร์การพัฒนากลุ่ม จังหวัดภาค ตะวันออกเฉียงเหนือตอนบน 2 (พ.ศ. 2561 - 2564)</p>	<p>แผนพัฒนาเศรษฐกิจและสังคมแห่งชาติ ฉบับที่ 12 (พ.ศ. 2560-2564)</p>	<p>ยุทธศาสตร์ชาติ ระยะ 20 ปี</p>
<p>คณะศิลปศาสตร์ : กลยุทธ์ ที่ 4 ส่งเสริมและพัฒนาระบบ การบริหารจัดการที่มีคุณภาพ ภายใต้หลักการธรรมาภิบาล</p>			<p>ขอ และ ธรรมนูญภาคในสังคมไทย 7. ยุทธศาสตร์การพัฒนาโครงสร้าง พื้นฐานและระบบโลจิสติกส์</p>	<p>- การพัฒนาระบบบริหารจัดการกำลังคน และพัฒนาบุคลากร ภาครัฐ ในกาปฏิบัติราชการและมีความเป็นมืออาชีพ - การต่อต้านการทุจริต แลพบประเพณีมิชอบ - การปรับปรุงแก้ไขกฎหมาย ระเบียบ และข้อบังคับให้มีความ ชัดเจน ทันสมัย เป็นธรรมและสอดคล้องกับข้อบังคับสากล หรือ ข้อตกลงระหว่างประเทศ)</p>
<p>มหาวิทยาลัยนครพนม: ยุทธศาสตร์ที่ 5 เพิ่มศักยภาพและสมรรถนะ ของบุคลากรทุกประเภทและ ทุกระดับ</p>			<p>1. การเสริมสร้างและพัฒนาศักยภาพ ทุนมนุษย์ 2. ยุทธศาสตร์การสร้างความเป็นธรรม และลดความเหลื่อมล้ำในสังคม 3. ยุทธศาสตร์การสร้างความเข้มแข็ง ทางเศรษฐกิจและแข่งขันได้อย่างยืน 5. ยุทธศาสตร์การเสริมสร้างความมั่นคง แห่งชาติเพื่อการพัฒนาประเทศสู่ความ มั่งคั่ง และยั่งยืน</p>	<p>3. การพัฒนาและเสริมสร้างศักยภาพคน (การปรับเปลี่ยนค่านิยม และวัฒนธรรมเพื่อสร้างคนไทยที่มีคุณภาพ คุณธรรม จริยธรรม มีระเบียบ วินัย เคารพกฎหมาย - การพัฒนาศักยภาพคนตลอดช่วงชีวิต)</p>
<p>คณะศิลปศาสตร์ : กลยุทธ์ที่ 2 พัฒนาและส่งเสริมศักยภาพ บุคลากรสู่ความเป็นเลิศ</p>			<p>3. ยุทธศาสตร์การสร้างความเข้มแข็ง ทางเศรษฐกิจและแข่งขันได้อย่างยั่งยืน 5. ยุทธศาสตร์การเสริมสร้างความมั่นคง แห่งชาติเพื่อการพัฒนาประเทศสู่ความ มั่งคั่ง และยั่งยืน</p>	<p>4. การสร้างโอกาสความเสมอภาคและเท่าเทียมกันทางสังคม (- การสร้างโอกาสการเข้าถึงบริการทางสังคมอย่างทั่วถึง - การเสริมสร้างพลังทางสังคม - การสร้างความสามัคคีในสังคม)</p>
<p>มหาวิทยาลัยนครพนม : ยุทธศาสตร์ที่ 6 พัฒนาระบบ การสื่อสาร</p>				

<p>ยุทธศาสตร์มหาวิทยาลัย นครพนม / กลยุทธ์ คณะฯ</p>	<p>ประเด็นการพัฒนาจังหวัด / กลุ่มจังหวัดนครพนม พ.ศ. 2561 – 2564 (รอบปี 2562)</p>	<p>ยุทธศาสตร์การพัฒนากลุ่ม จังหวัดภาค ตะวันออกเฉียงเหนือตอนบน 2 (พ.ศ. 2561 - 2564)</p>	<p>แผนพัฒนาเศรษฐกิจและสังคมแห่งชาติ ฉบับที่ 12 (พ.ศ. 2560-2564)</p>	<p>ยุทธศาสตร์ชาติ ระยะ 20 ปี</p>
<p>ประชาสัมพันธ์ และสร้าง ภาพลักษณ์ ทั้ง ภายในและ ภายนอก มหาวิทยาลัย</p>			<p>มั่งคั่ง และยั่งยืน</p>	
<p>คณะศิลปศาสตร์ : กลยุทธ์ ที่ 4 ส่งเสริมและพัฒนาระบบ การบริหารจัดการที่มีคุณภาพ ภายใต้หลักการธรรมาภิบาล</p>			<p>3. ยุทธศาสตร์การสร้างความเข้มแข็ง ทางเศรษฐกิจและแข่งขันได้อย่างยั่งยืน</p> <p>4. ยุทธศาสตร์การเติบโตที่เป็นมิตรกับ สิ่งแวดล้อมเพื่อการพัฒนาที่ยั่งยืน</p> <p>5. ยุทธศาสตร์การเสริมสร้างความมั่นคง แห่งชาติเพื่อการพัฒนาประเทศสู่ความ มั่งคั่ง และยั่งยืน</p> <p>7. ยุทธศาสตร์การพัฒนาโครงสร้าง พื้นฐานและระบบโลจิสติกส์</p> <p>9. ยุทธศาสตร์การพัฒนาภาค เมือง และพื้นที่เศรษฐกิจ</p>	<p>5 การสร้างความเติบโตบนคุณภาพชีวิตที่เป็นมิตรกับสิ่งแวดล้อม (- จัดระบบอนุรักษ์ พื้นฟู และป้องกันการทำลาย ทรัพยากรธรรมชาติ - พัฒนาและใช้พลังงานที่เป็นมิตรกับสิ่งแวดล้อมกับทุกภาค เศรษฐกิจ - รวมลดปัญหาโลกร้อน และปรับตัวให้พร้อมรับการเปลี่ยนแปลง สภาพภูมิอากาศ)</p> <p>2. การสร้างความสามารถในการแข่งขัน (- การพัฒนาปัจจัยสนับสนุน และการพัฒนาโครงสร้างพื้นฐาน เพื่อเพิ่มขีดความสามารถในการแข่งขัน)</p>
<p>มหาวิทยาลัยนครพนม ยุทธศาสตร์ที่ 7 พัฒนา โครงสร้างพื้นฐานทางกายภาพ และสิ่งแวดล้อม</p>				
<p>คณะศิลปศาสตร์ : กลยุทธ์ ที่ 4 ส่งเสริมและพัฒนาระบบ การบริหารจัดการที่มีคุณภาพ ภายใต้หลักการธรรมาภิบาล</p>				

ทบทวนแผนกลยุทธ์ 5 ปี (2560-2564) ณ วันที่ 22 ก.ค. 62
คณะศิลปศาสตร์และวิทยาศาสตร์ มหาวิทยาลัยนครพนม

กลยุทธ์	ประเด็นกลยุทธ์	เป้าประสงค์	กลยุทธ์	ตัวชี้วัด	หน่วยนับ	เป้าหมาย	โครงการหลัก
กลยุทธ์ที่ 1 เสริมสร้างการจัด การศึกษาที่เน้น คุณภาพบัณฑิตให้มี ทักษะการเรียนรู้ใน ศตวรรษที่ 21	การพัฒนา หลักสูตรและการ จัดการเรียนการ สอนให้ได้ มาตรฐานตาม กรอบมาตรฐาน คุณวุฒิฯ โดย มุ่งเน้นทักษะการ เรียนรู้ในศตวรรษ ที่ 21	1. มีหลักสูตรที่มี คุณภาพและได้รับรอง มาตรฐานและ ตอบสนององความ ต้องการของผู้เรียนและ สังคมในอนาคต 2. มีระบบและกลไกที่ ส่งเสริมการเรียนรู้ให้ ผู้เรียนมีความรู้และ ความเชี่ยวชาญใน ศาสตร์สาขาวิชา 3. บัณฑิตเป็นผู้มีทักษะ การเรียนรู้ในศตวรรษที่ 21	1. ส่งเสริมและพัฒนา หลักสูตรให้ได้ มาตรฐานและมี คุณภาพตามกรอบ มาตรฐาน TQF 2. มุ่งเป้าการจัด การศึกษาที่เน้น คุณภาพบัณฑิตให้มี ทักษะการเรียนรู้ใน ศตวรรษที่ 21 และ ทักษะการเป็น ผู้ประกอบการ	1. จำนวนหลักสูตรที่ ผ่านการประเมิน คุณภาพการศึกษา 2. จำนวนหลักสูตร ใหม่/ปรับปรุงที่ผ่าน การรับรองจาก สกอ. 3. ผลประเมินจาก ความพึงพอใจของ อาจารย์ประจำ หลักสูตร 4. ระดับความพึงพอใจ ของผู้ใช้บัณฑิตต่อ บัณฑิตตามมาตรฐาน วิชาชีพ และตามกรอบ มาตรฐานคุณวุฒิ แห่งชาติ 5. จำนวนโครงการ พัฒนาความสัมพันธ์ที่ ดีกับศิษย์เก่า	หลักสูตร หลักสูตร คะแนน เฉลี่ย คะแนน	5 5 >3.51 4.50	1.โครงการจัดทำแผน บริหารหลักสูตรและ พัฒนาหลักสูตร 2. โครงการพัฒนา ทักษะการเรียนรู้ นักศึกษาและการ จัดการเรียนการสอน หลักสูตรที่มีคุณภาพ ตามกรอบมาตรฐาน คุณวุฒิแห่งชาติ 3. โครงการพัฒนา ศักยภาพของนักศึกษา 4. โครงการทดสอบ สมรรถนะวิชาชีพ 5.โครงการเตรียมความ พร้อมในการทดสอบ ภาษาอังกฤษสำหรับ นักศึกษา 6.โครงการสานสัมพันธ์ ที่ดีกับศิษย์เก่า
กลยุทธ์ที่ 1	3 เป้าประสงค์	2 กลวิธี	5 ตัวชี้วัด	6 โครงการหลัก			

กลยุทธ์	ประเด็นกลยุทธ์	เป้าประสงค์	กลยุทธ์	ตัวชี้วัด	หน่วยนับ	เป้าหมาย	โครงการหลัก
กลยุทธ์ที่ 2 พัฒนาและส่งเสริม ศักยภาพบุคลากรสู่ ความเป็นเลิศ	การพัฒนา บุคลากรมืออาชีพ เปี่ยมศักยภาพ	1.บุคลากรมี ความก้าวหน้าในสาย งาน 2. บุคลากรมีความรัก ความผูกพันในองค์กร 3.คนเป็นองค์กรแห่ง การเรียนรู้	1. ส่งเสริมให้บุคลากร ได้รับการพัฒนาใน วิชาชีพของแต่ละ บุคคล 2. เสริมสร้างขวัญและ กำลังใจในการ ปฏิบัติงานของ บุคลากร	1. ร้อยละของบุคลากร ที่ได้รับการพัฒนา สมรรถนะที่สูงขึ้น 2. ร้อยละของบุคลากร สายวิชาการที่มี ตำแหน่งทางวิชาการ 3. ร้อยละของบุคลากร ที่มีคุณวุฒิปริญญาเอก 4. จำนวนบุคลากรที่ ได้รับการยกย่องใน การปฏิบัติงาน	ร้อยละ ร้อยละ ร้อยละ จำนวน	80 5 40 5	1.โครงการพัฒนา บุคลากรสายวิชาการ 2.โครงการพัฒนา บุคลากรสายสนับสนุน 3. โครงการส่งเสริมขวัญ และกำลังใจในการ ปฏิบัติงานของบุคลากร 4. โครงการพัฒนา สมรรถนะบุคลากร
กลยุทธ์ที่ 2		3 เป้าประสงค์	2 กลวิธี	4 ตัวชี้วัด			3 โครงการหลัก

กลยุทธ์	ประเด็นกลยุทธ์	เป้าหมายประสงค์	กลยุทธ์	ตัวชี้วัด	หน่วยนับ	เป้าหมาย	โครงการหลัก
กลยุทธ์ที่ 3 ส่งเสริมเครือข่าย ความร่วมมือด้าน บริการวิชาการแก่ สังคมและทำนุบำรุง ศิลปวัฒนธรรม	การส่งเสริมและ พัฒนางานวิจัย บริการ วิชาการ การทำ นุบำรุง ศิลปวัฒนธรรม เพื่อรับใช้สังคม	1. มีงานวิจัยที่สร้างองค์ ความรู้เพื่อตอบสนอง สังคม 2. มีการบริการวิชาการ ที่เสริมสร้างความ เข้มแข็งให้กับชุมชน และสังคมในอนุภูมิภาค ลุ่มน้ำโขง 3. มีการสร้างเครือข่าย ความร่วมมือในการ ทำนุบำรุง ศิลปวัฒนธรรมและภูมิ ปัญญาท้องถิ่นในสังคม อนุภูมิภาคลุ่มน้ำโขง	1. สร้างสรรค์งานวิจัยที่ มีคุณภาพ ดีพิมพ์ และ เผยแพร่ในระดับชาติ หรือนานาชาติ 2. ส่งเสริมความ ร่วมมือการให้บริการ วิชาการในชุมชนและ สังคมอนุภูมิภาคลุ่มน้ำ โขง 3. สนับสนุนการสร้าง เครือข่ายความร่วมมือ ในการทำนุบำรุง ศิลปวัฒนธรรมและภูมิ ปัญญาท้องถิ่นในสังคม อนุภูมิภาคลุ่มน้ำ	1. บุคลากรได้รับ สนับสนุนทุนวิจัย ภายในและภายนอก 2. บุคลากรมีบทความ วิชาการหรือบทความ วิจัย ที่ได้รับการตีพิมพ์ ในวารสารระดับชาติ และนานาชาติ 3. จำนวนเครือข่าย ความร่วมมือในการ บริการวิชาการและ ทำนุบำรุง ศิลปวัฒนธรรม 4. ระดับความพึงพอใจ ผู้รับบริการทาง วิชาการ	จำนวน เงิน จำนวน บทความ จำนวน เครือข่าย คะแนน	25,000 บาท/คน 10 2 3.51	1.โครงการพัฒนา สนับสนุนงานวิจัย 2.โครงการบริการ วิชาการแก่สังคม 3.โครงการบริการ วิชาการที่สร้างรายได้ 4.โครงการทำนุบำรุง ศิลปวัฒนธรรม
กลยุทธ์ที่ 3		3 เป้าประสงค์	3 กลวิธี	4 ตัวชี้วัด			5 โครงการหลัก

กลยุทธ์	ประเด็นกลยุทธ์	เป้าประสงค์	กลยุทธ์	ตัวชี้วัด	หน่วยนับ	เป้าหมาย	โครงการหลัก
กลยุทธ์ที่ 4 ส่งเสริมและพัฒนา ระบบการบริหาร จัดการที่มีคุณภาพ ภายใต้หลักธรรมาภิ บาล	การบริหารจัดการ องค์กรด้วย วัฒนธรรมคุณภาพ ภายใต้หลักธรร มาภิบาล	1. มีระบบการบริหาร จัดการที่มีคุณภาพ 2. คณะเป็นองค์กรที่มี การบริหารจัดการ โดยใช้หลักธรรมาภิบาล 3. สิ่งแวดล้อมน่าอยู่ ส่งเสริมบรรยากาศการ เรียนรู้ (Green faculty)	1. ส่งเสริมและพัฒนา ระบบการบริหาร จัดการที่มีคุณภาพ ภายใต้หลักธรรมาภิ บาล 2. ส่งเสริมการมีส่วน ร่วมของบุคลากรใน การพัฒนาองค์กรให้ เป็นองค์กรคุณภาพ 3. พัฒนาภูมิทัศน์ อาคาร สถานที่ ให้มี บรรยากาศต่อการ เรียนรู้และเชื่อมต่อ สิ่งแวดล้อม	1. ร้อยละของบุคลากร ที่ได้รับการถ่ายทอด แผนกลยุทธ์และ แผนปฏิบัติการและ ตัวชี้วัด 2. ระดับความสำเร็จ ของการจัดการความรู้ 3. ร้อยละของหลักสูตร ที่มีผลการประเมิน คุณภาพ อย่างน้อย 3.01 คะแนนขึ้นไป 4. ร้อยละ ของคณะฯ มี ผลการประเมิน คุณภาพ อย่างน้อย 3.51 คะแนนขึ้นไป	ร้อยละ	80	1. โครงการจัดทำแผน กลยุทธ์ทางการเงิน 2. โครงการการจัด จัดการความรู้ (KM) 3. โครงการพัฒนา องค์กรให้มี ประสิทธิภาพ 4. โครงการแนะแนวและ ประชาสัมพันธ์ 5. โครงการ Green Location FLAS.NPU
กลยุทธ์ที่ 4		3 เป้าประสงค์	3 กลยุทธ์	4 ตัวชี้วัด			5 โครงการหลัก
รวมทั้งสิ้น 4 กลยุทธ์		12 เป้าประสงค์	10 กลยุทธ์	17 ตัวชี้วัด			19 โครงการหลัก

การนำกลยุทธ์ 5 ปี (2560-2564) สู่การปฏิบัติ

กลยุทธ์	กลยุทธ์	ตัวชี้วัด	หน่วยนับ	เป้าหมาย ตามปีงบประมาณ				ผู้รับผิดชอบ	
				2560	2561	2562	2563		2564
กลยุทธ์ที่ 1 เสริมสร้างการจัดการ การศึกษาที่เน้น คุณภาพบัณฑิตให้มี ทักษะการเรียนรู้ใน ศตวรรษที่ 21	1. ส่งเสริมและ พัฒนาหลักสูตรให้ได้ มาตรฐานและมี คุณภาพตามกรอบ มาตรฐาน TQF 2. มุ่งเป้าการจัด การศึกษาที่เน้น คุณภาพบัณฑิตให้มี ทักษะการเรียนรู้ใน ศตวรรษที่ 21 และ ทักษะการเป็น ผู้ประกอบการ	1. จำนวนหลักสูตรที่ผ่าน การประเมินคุณภาพ การศึกษา 2. จำนวนหลักสูตรใหม่/ ปรับปรุงที่ผ่านการรับรอง จาก สกอ. 3. ผลประเมินจากคณาจารย์ พอใจของอาจารย์ประจำ หลักสูตร 4. ระดับความพึงพอใจของ ผู้ใช้บัณฑิตต่อบัณฑิตตาม มาตรฐานวิชาชีพ และตาม กรอบมาตรฐานคุณวุฒิ แห่งชาติ 5. จำนวนโครงการพัฒนา ความสัมพันธ์ที่ดีกับศิษย์เก่า	หลักสูตร	5	5	6	6	6	รองคณบดีฝ่าย วิชาการและ บัณฑิตศึกษา
กลยุทธ์ที่ 1	2 กลยุทธ์	5 ตัวชี้วัด							

กลยุทธ์	กลยุทธ์	ตัวชี้วัด	หน่วยนับ	เป้าหมาย ตามปีงบประมาณ					ผู้รับผิดชอบ
				2560	2561	2562	2563	2564	
กลยุทธ์ที่ 2 พัฒนาและส่งเสริม ศักยภาพบุคลากรสู่ ความเป็นเลิศ	1. ส่งเสริมและ พัฒนาระบบการ บริหารจัดการที่มี คุณภาพ ภายใต้อัตลักษณ์ ธรรมาภิบาล 2. ส่งเสริมการมีส่วนร่วม ของบุคลากรใน การพัฒนาองค์กรให้ เป็นองค์กรคุณภาพ 3. พัฒนาภูมิทัศน์ อาคาร สถานที่ ให้มี บรรยากาศต่อการ เรียนรู้และเอื้อต่อ สิ่งแวดล้อม	1. ร้อยละของบุคลากรที่ ได้รับการพัฒนาสมรรถนะที่ สูงขึ้น 2. ร้อยละของบุคลากรสาย วิชาการที่มีตำแหน่งทาง วิชาการ 3. ร้อยละของบุคลากรที่มี คุณวุฒิปริญญาเอก 4. จำนวนบุคลากรที่ได้รับ การยกย่องใน การปฏิบัติงาน	ร้อยละ	80	81	82	83	84	รองคณบดีฝ่าย บริหารและ วางแผน
กลยุทธ์ที่ 2	2 กลยุทธ์	4 ตัวชี้วัด							

กลยุทธ์	กลยุทธ์	ตัวชี้วัด	หน่วยนับ	เป้าหมาย ตามปีงบประมาณ				ผู้รับผิดชอบ	
				2560	2561	2562	2563		2564
กลยุทธ์ที่ 3 ส่งเสริมเครือข่ายความ ร่วมมือด้านการวิจัย และด้านการบริการ วิชาการแก่สังคมและ ทำนุบำรุง ศิลปวัฒนธรรม	1. สนับสนุนให้ บุคลากรสร้างสรรค งานวิจัยที่มีคุณภาพ ตีพิมพ์ และเผยแพร่ ในระดับชาติหรือ นานาชาติ 2. ส่งเสริมความ ร่วมมือการให้บริการ วิชาการในชุมชนและ สังคมอนุภูมิภาค น้ำโขง 3. สนับสนุนการ สร้างเครือข่ายความ ร่วมมือในการทำนุ บำรุงศิลปวัฒนธรรม และภูมิปัญญา ท้องถิ่นในสังคมอนุ ภูมิภาคผู้นำ	1.บุคลากรได้รับสนับสนุน ทุนวิจัยภายในและภายนอก 2.บุคลากรมีบทความ วิชาการหรือบทความวิจัยที่ ได้รับการตีพิมพ์ในวารสาร ระดับชาติและนานาชาติ 3.จำนวนเครือข่ายความ ร่วมมือในการบริการ วิชาการและทำนุบำรุง ศิลปวัฒนธรรม 4. ระดับความพึงพอใจ ผู้รับบริการทางวิชาการ	จำนวน เงิน จำนวน บทความ จำนวน เครือข่าย คะแนน	25,000 บาท/คน 10	25,000 บาท/คน 10	25,000 บาท/คน 10	25,000 บาท/คน 10	2564 25,000 บาท/คน	-รองคณบดีฝ่าย กิจการนักศึกษา วิจัย และประกัน คุณภาพ การศึกษา - รองคณบดีฝ่าย วิชาการและ บัณฑิตศึกษา
กลยุทธ์ที่ 3	3 กลวิธี	3 ตัวชี้วัด							

กลยุทธ์	กลยุทธ์	ตัวชี้วัด	หน่วยนับ	เป้าหมาย ตามปีงบประมาณ					ผู้รับผิดชอบ
				2560	2561	2562	2563	2564	
กลยุทธ์ที่ 4 ส่งเสริมและพัฒนา ระบบการบริหาร จัดการที่มีคุณภาพ ภายใต้หลักธรรมาภิ บาล	1. ส่งเสริมและ พัฒนาระบบการ บริหารจัดการที่มี คุณภาพ ภายใต้หลัก ธรรมาภิบาล 2. ส่งเสริมการมีส่วน ร่วมของบุคลากรใน การพัฒนาองค์กรให้ เป็นองค์กรคุณภาพ	1. ร้อยละของบุคลากรที่ ได้รับการถ่ายทอดแผนกล ยุทธ์และแผนปฏิบัติการและ ตัวชี้วัด 2. ระดับความสำเร็จของ การจัดการความรู้ 3. ร้อยละของหลักสูตรที่มี ผลการประเมินคุณภาพ อย่างน้อย 3.01 คะแนนขึ้น ไป 4. ร้อยละ ของคณะฯ มีผล การประเมินคุณภาพ อย่าง น้อย 3.51 คะแนนขึ้นไป	ร้อยละ	5	5	5	5	5	รองคณบดีฝ่าย บริหารและ วางแผน
			คะแนน เฉลี่ย	3.51	3.53	3.55	3.60	3.65	
			คะแนน เฉลี่ย	3.01	3.01	3.01	3.01	3.01	
			คะแนน เฉลี่ย	3.51	3.53	3.55	3.60	3.65	
กลยุทธ์ที่ 4	2 กลวิธี	4 ตัวชี้วัด							
รวมทั้งสิ้น 4 กลยุทธ์	10 กลวิธี	17 ตัวชี้วัด							

ภาคผนวก



คำสั่งคณะกรรมการศิลปศาสตร์และวิทยาศาสตร์ มหาวิทยาลัยนครพนม

ที่ ๒๒๐ / ๒๕๖๒

เรื่อง แต่งตั้งคณะกรรมการดำเนินงานโครงการทบทวนแผนกลยุทธ์ ๕ ปี (๒๕๖๐-๒๕๖๔)
และจัดทำแผนปฏิบัติราชการ ประจำปีงบประมาณ ๒๕๖๓

เพื่อให้การดำเนินงานโครงการทบทวนแผนกลยุทธ์ ๕ ปี (๒๕๖๐-๒๕๖๔) และจัดทำแผนปฏิบัติราชการ ประจำปีงบประมาณ ๒๕๖๓ ระหว่างวันที่ ๒๕ - ๒๓ กรกฎาคม ๒๕๖๒ เวลา ๐๘.๓๐ - ๑๖.๓๐ น. ณ ห้องประชุมปัญญาวี ชั้น ๑ อาคาร ๕๐ พรรษามหาวิจิตราลงกรณ์ คณะศิลปศาสตร์และวิทยาศาสตร์ มหาวิทยาลัยนครพนม เป็นไปด้วยความเรียบร้อยและบรรลุวัตถุประสงค์ของโครงการ จึงแต่งตั้งคณะกรรมการดำเนินงานโครงการทบทวนแผนกลยุทธ์ ๕ ปี (๒๕๖๐-๒๕๖๔) และจัดทำแผนปฏิบัติราชการ ประจำปีงบประมาณ ๒๕๖๓ ประกอบด้วยรายชื่อดังต่อไปนี้

๑. คณะกรรมการอำนวยการ

๑.๑ อาจารย์ ดร.วรวิทย์ อินทนนท์	คณบดี	ประธานกรรมการ
๑.๒ อาจารย์ ดร.สำราญ วิเศษ	รองคณบดี	รองประธานกรรมการ
๑.๓ อาจารย์ ดร.อภิภินิษฐา นาเลาะห์	รองคณบดี	กรรมการ
๑.๔ อาจารย์ ดร.กชกร เดชะคำภู	รองคณบดี	กรรมการ
๑.๕ อาจารย์ ดร.คงฤทธิ์ กุลวงษ์	ผู้ช่วยคณบดี	กรรมการ
๑.๖ อาจารย์จุฑาลักษณ์ แสนโท	ผู้ช่วยคณบดี	กรรมการ
๑.๗ อาจารย์อาทิตย์ ผดุงเดช	ผู้ช่วยคณบดี	กรรมการ
๑.๘ นางสาวพร คงเกษม	รักษาการหัวหน้าสำนักงานคณบดี	กรรมการและเลขานุการ

หน้าที่

- กำกับติดตามการดำเนินงานของคณะกรรมการดำเนินงาน
- ให้คำปรึกษาต่าง ๆ เพื่อประโยชน์ในการดำเนินงานคณะดำเนินงาน

๒. คณะกรรมการฝ่ายให้ข้อมูลและข้อเสนอแนะประกอบการวิเคราะห์ทบทวนแผนกลยุทธ์ ๕ ปี (๒๕๖๐-๒๕๖๔) และจัดทำแผนปฏิบัติราชการ ประจำปีงบประมาณ ๒๕๖๓

๒.๑ อาจารย์ ดร.สำราญ วิเศษ	ประธานกรรมการ
๒.๒ อาจารย์ ดร.อภิภินิษฐา นาเลาะห์	รองประธานกรรมการ
๒.๓ อาจารย์ ดร.วรวิทย์ อินทนนท์	กรรมการ
๒.๔ อาจารย์ ดร.กชกร เดชะคำภู	กรรมการ
๒.๕ อาจารย์ ดร.คงฤทธิ์ กุลวงษ์	กรรมการ
๒.๖ ผู้ช่วยศาสตราจารย์ ดร.อัมพร เสี่ยงมิบูล	กรรมการ
๒.๗ อาจารย์ ดร.ปิติณัช ไสลบาท	กรรมการ
๒.๘ อาจารย์ ดร.กาญจน์ หงษ์มณีรัตน์	กรรมการ

/๒.๙ อาจารย์ ดร.เชมิก...

๒.๙ อาจารย์ ดร.เขมิกา ทองเรือง	กรรมการ
๒.๑๐ อาจารย์ ดร.วิสิษฐ์ คิดคำส่วน	กรรมการ
๒.๑๑ อาจารย์ ดร.จิตต์โสภิน พิเชษฐ์ลดาภรณ์	กรรมการ
๒.๑๒ อาจารย์ ดร.พัทธ์วริน อรรถศรีวรโชติ	กรรมการ
๒.๑๓ อาจารย์ ดร.ปุ่นณจริย์ เจียวิริยบุญญา	กรรมการ
๒.๑๔ อาจารย์ ดร.มุกดา แก่นสุวรรณ	กรรมการ
๒.๑๕ อาจารย์จุฑาลักษณ์ แสนโท	กรรมการ
๒.๑๖ อาจารย์อาทิตย์ ผดุงเดช	กรรมการ
๒.๑๗ อาจารย์กาญจน ศาลปรีชา	กรรมการ
๒.๑๘ อาจารย์เจษฎา ไชยตา	กรรมการ
๒.๑๙ อาจารย์พัฒนพงศ์ ติระ	กรรมการ
๒.๒๐ อาจารย์พัชรวิดี เพ็งสระเกตุ	กรรมการ
๒.๒๑ อาจารย์ณรงค์ฤทธิ์ สุมาลี	กรรมการ
๒.๒๒ อาจารย์สุรียนต์ หลาบหนองแสง	กรรมการ
๒.๒๓ อาจารย์จารุกัญญา อุตานนท์	กรรมการ
๒.๒๔ อาจารย์อนุชิต สิ่งสุวรรณ	กรรมการ
๒.๒๕ อาจารย์อานันท์นิตย์ มโนรมย์	กรรมการ
๒.๒๖ อาจารย์ศิริยาพร สาลีพันธ์	กรรมการ
๒.๒๗ อาจารย์สุรศักดิ์ แสนพรหม	กรรมการ
๒.๒๘ อาจารย์เอื้อ มูลสิงห์	กรรมการ
๒.๒๙ อาจารย์กฤติมา จรรยาเทศ	กรรมการ
๒.๓๐ อาจารย์คณิน เชื้อดวงผุย	กรรมการ
๒.๓๑ Mr.Michael David Mcpherson	กรรมการ
๒.๓๒ อาจารย์กษมา ประเสริฐสังข์	กรรมการ
๒.๓๓ อาจารย์ประพัฒน์พงศ์ ปรีชา	กรรมการ
๒.๓๔ อาจารย์ชไมพร ไทยดำรงเดช	กรรมการ
๒.๓๕ อาจารย์มนันยา โพธิราชา	กรรมการ
๒.๓๖ อาจารย์นันท์ภัทร์ เพ็ชรพงศ์	กรรมการ
๒.๓๗ อาจารย์วโรทัย สิริเครณี	กรรมการ
๒.๓๘ อาจารย์ราชนัย คุรานา	กรรมการ
๒.๓๙ อาจารย์นิรชา ชมพูราชภูร์	กรรมการ
๒.๔๐ อาจารย์สุรียนต์ คำหวาน	กรรมการ
๒.๔๑ อาจารย์พัชรพงษ์ ภูเบศร์พิรวัส	กรรมการ
๒.๔๒ อาจารย์ปรียากร บุญธรรม	กรรมการ
๒.๔๓ อาจารย์ภาวิณี เรื่องจิรารัตน์	กรรมการ
๒.๔๔ อาจารย์กาญจนา สิริสิทธิมหาชน	กรรมการ
๒.๔๕ อาจารย์ปุ่นชญา ศิวาพัทธ์	กรรมการ
๒.๔๖ นางสาวภาพร คงเกษม	กรรมการ
๒.๔๗ นางสาวอาติมา โอภาส	กรรมการ

๒.๔๘ นางชนิษฐา ศรีคงรักษ์	กรรมการ
๒.๔๙ นางสาวนันทกัศ ดันโพธิ์	กรรมการ
๒.๕๐ นางสาวมีนา บุญระมี	กรรมการ
๒.๕๑ นางสาวณัฐฐาพัชร อนันต์ธนาภิษ	กรรมการ
๒.๕๒ นางสาวประภาพร สุริยสิทธิ์	กรรมการ
๒.๕๓ นางจิตราพร สมพล	กรรมการ
๒.๕๔ นายณธิพัฒน์ ปาละเสริฐัฐัญกุล	กรรมการ
๒.๕๕ นายยุทธวชิรภรณ์ หัตถยารักษ์	กรรมการ
๒.๕๖ นางสาวจิตติมา สีสุทร	กรรมการ
๒.๕๗ นางสาวกิตติยา กิ่งไม้กลาง	กรรมการ
๒.๕๘ นายชรินทร์ เดชะคำภู	กรรมการ
๒.๕๙ นายปิยรัตน์ บุตรศรี	กรรมการ
๒.๖๐ นางสาวสายใจ ทองพั้ว	กรรมการ
๒.๖๑ นางสาววชิรญาณ์ หงสามนุษย์	กรรมการ
๒.๖๒ นางกัญจนพร ยืนนาน	กรรมการและเลขานุการ

หน้าที่

๑. จัดเตรียมเอกสารให้ข้อมูลและข้อเสนอแนะประกอบการวิเคราะห์ทบทวนแผนกลยุทธ์ ๕ ปี (๒๕๖๐-๒๕๖๔) และจัดทำแผนปฏิบัติการประจำปีงบประมาณ ๒๕๖๓

๓. คณะกรรมการฝ่ายลงทะเบียน

๓.๑ อาจารย์ ดร.ภชกร เดชะคำภู	ประธานกรรมการ
๓.๒ นางสภาพร คงเกษม	รองประธานกรรมการ
๓.๓ นางสาวมีนา บุญระมี	กรรมการ
๓.๔ นางชนิษฐา ศรีคงรักษ์	กรรมการ
๓.๕ นางสาววชิรญาณ์ หงสามนุษย์	กรรมการ
๓.๖ นางกัญจนพร ยืนนาน	กรรมการและเลขานุการ

หน้าที่

๑. ดำเนินการจัดทำทะเบียน และรับลงทะเบียนแก่บุคลากรที่เข้าร่วมโครงการ

๔. คณะกรรมการดำเนินงานโครงการ

๔.๑ อาจารย์ ดร.สำราญ วิเศษ	ประธานกรรมการ
๔.๒ นางสภาพร คงเกษม	กรรมการ
๔.๓ นางสาวณัฐฐาพัชร อนันต์ธนาภิษ	กรรมการ
๔.๔ นางสาวจิตติมา สีสุทร	กรรมการ
๔.๕ นางสาววชิรญาณ์ หงสามนุษย์	กรรมการ
๔.๖ นางสาวมีนา บุญระมี	กรรมการ
๔.๗ นางกัญจนพร ยืนนาน	กรรมการและเลขานุการ

หน้าที่

๑. วางแผนและดำเนินงานจัดโครงการ จัดเตรียมพิธีเปิด-ปิดโครงการ ให้เป็นไปด้วยความเรียบร้อย

๕. คณะกรรมการฝ่ายสวัสดิการ

๕.๑ นางสาวพร คงเกษม	ประธานกรรมการ
๕.๒ นายชรินทร์ เดชะคำภู	รองประธานกรรมการ
๕.๓ นางชนิษฐา ศรีคงรักษ์	กรรมการ
๕.๔ นางสาวประภาพร สุริยสิทธิ์	กรรมการ
๕.๕ นางสาวมีนา บุญระมี	กรรมการ
๕.๖ นายยุทธวชิรภรณ์ หัตถยารักษ์	กรรมการ
๕.๗ นายปิยรัตน์ บุตรศรี	กรรมการ
๕.๘ นางจิตราพร สมพล	กรรมการ
๕.๙ นางสาวณัฐธำพัชร อนันต์อนาวณิช	กรรมการ
๕.๑๐ นางสาวธิติมา สีสุทร	กรรมการ
๕.๑๑ นางสาวนันทัก ตันโพธิ์	กรรมการ
๕.๑๒ นางสาวอาติมา โอภาส	กรรมการ
๕.๑๓ นายณธิพัฒน์ ปาละเสริฐธัญกุล	กรรมการ
๕.๑๔ นางสาวกิตติยา กิ่งไม้กลาง	กรรมการ
๕.๑๕ นางสาวสายใจ ทองหัว	กรรมการ
๕.๑๖ นางสาวชिरฎาณ์ หงสามนุษย์	กรรมการ
๕.๑๗ นางกัญจนพร ยืนนาน	กรรมการและเลขานุการ

หน้าที่

๑. บริการอาหารว่าง อาหารกลางวัน และเครื่องดื่ม สำหรับผู้เข้าร่วมโครงการ

๖. คณะกรรมการฝ่ายสถานที่ โสตทัศนอุปกรณ์ และยานพาหนะ

๖.๑ อาจารย์ ดร.คงฤทธิ์ กุลวงษ์	ประธานกรรมการ
๖.๒ นายปิยรัตน์ บุตรศรี	กรรมการ
๖.๓ นางทริกา พลชัยยา	กรรมการ
๖.๔ นายพรชัย แสนชัย	กรรมการ
๖.๕ นางมัย แสนชัย	กรรมการ
๖.๖ นายสุนทร ชิวะประสิทธิ์	กรรมการ
๖.๗ นายคุณ สีสุทร	กรรมการ
๖.๘ นายจิระพล บุตรศรี	กรรมการ
๖.๙ นายณธิพัฒน์ ปาละเสริฐธัญกุล	กรรมการ
๖.๑๐ นายสุดใจ สุทธิไชยา	กรรมการ
๖.๑๑ นายสนอง ยังเจริญ	กรรมการ
๖.๑๒ นายชรินทร์ เดชะคำภู	กรรมการและเลขานุการ

หน้าที่

๑. จัดเตรียมห้องประชุม สถานที่สำหรับจัดโครงการ และเตรียมเครื่องเสียง คอมพิวเตอร์ อุปกรณ์

โสตทัศนอุปกรณ์

๒. คู่มืออาคาร สถานที่ ภายในและบริเวณคณะศิลปศาสตร์และวิทยาศาสตร์ ให้มีความสะอาด ถูกสุขลักษณะ มีสุนทรียภาพที่ดี
๓. บันทึกภาพการจัดโครงการ และบรรยากาศการประเมินตลอดระยะเวลาที่จัดโครงการ
๔. นำภาพและรายละเอียดการจัดโครงการเผยแพร่ลงเว็บไซต์คณะศิลปศาสตร์และวิทยาศาสตร์
๕. อำนวยความสะดวกด้านยานพาหนะทุกกิจกรรมตลอดการจัดโครงการ

๗. คณะกรรมการฝ่ายการเงินและพัสดุ

- | | |
|-----------------------------------|---------------------|
| ๗.๑ อาจารย์ ดร.สำราญ วิเศษ | ประธานกรรมการ |
| ๗.๒ นางสาวณัฐฐาพัชร อนันต์ธนวาณิช | กรรมการ |
| ๗.๓ นางสาวธิติมา สีสุทร | กรรมการ |
| ๗.๔ นางจิตราพร สมพล | กรรมการ |
| ๗.๕ นางสถาพร คงเกษม | กรรมการและเลขานุการ |

หน้าที่

๑. ดำเนินการเบิก - จ่ายเงินงบประมาณที่ใช้ในโครงการ
๒. ดำเนินการเสนอขุดเบิกจากการดำเนินโครงการ

๘. คณะกรรมการฝ่ายจัดทำคู่มือและเอกสารประกอบการประชุม

- | | |
|-------------------------------|---------------------|
| ๘.๑ อาจารย์ ดร.สำราญ วิเศษ | ประธานกรรมการ |
| ๘.๒ นางสถาพร คงเกษม | กรรมการ |
| ๘.๓ นางสาวมีนา บุญระมี | กรรมการ |
| ๘.๔ นางสาววชิรญาณ์ หงสามนุษย์ | กรรมการ |
| ๘.๕ นางกัญจนพร ยืนนาน | กรรมการและเลขานุการ |

หน้าที่

๑. จัดทำเอกสารที่ใช้ประกอบการประชุม

๙. คณะกรรมการฝ่ายต้อนรับวิทยากรในโครงการ

- | | |
|-----------------------------------|---------------------|
| ๙.๑ นางสถาพร คงเกษม | ประธานกรรมการ |
| ๙.๒ นางจิตราพร สมพล | กรรมการ |
| ๙.๓ นางสาวนันท์กัค ต้นโพธิ์ | กรรมการ |
| ๙.๔ นางสาวมีนา บุญระมี | กรรมการ |
| ๙.๕ นางสาวกิตติยา กิ่งไม้กลาง | กรรมการ |
| ๙.๖ นางสาวณัฐฐาพัชร อนันต์ธนวาณิช | กรรมการ |
| ๙.๗ นางสาวธิติมา สีสุทร | กรรมการ |
| ๙.๘ นางสาววชิรญาณ์ หงสามนุษย์ | กรรมการ |
| ๙.๙ นางกัญจนพร ยืนนาน | กรรมการและเลขานุการ |

หน้าที่

๑. ให้การต้อนรับ และอำนวยความสะดวกในการเดินทางแก่วิทยากรในโครงการ

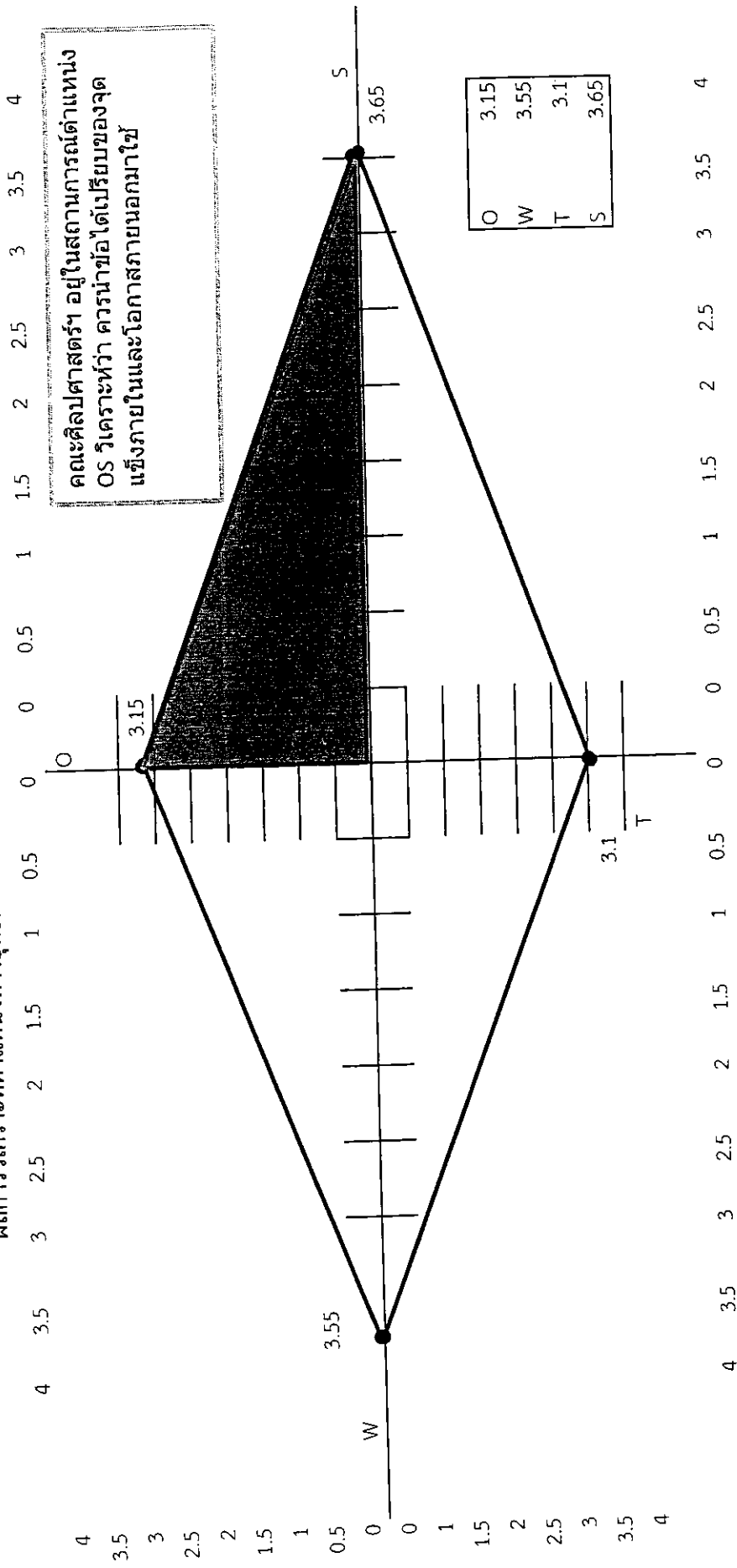
ทั้งนี้ ตั้งแต่วันที่ ๔ กรกฎาคม ๒๕๖๒ พ.ศ. ๒๕๖๒ ถึง ๒๔ กรกฎาคม พ.ศ. ๒๕๖๒

สั่ง ณ วันที่ ๔ กรกฎาคม พ.ศ. ๒๕๖๒



(อาจารย์ ดร.วรวุฒิ อินทนนท์)
คณบดีคณะศิลปศาสตร์และวิทยาศาสตร์
มหาวิทยาลัยนครพนม

ผลการวิเคราะห์ตำแหน่งทางยุทธศาสตร์ คณะศิลปศาสตร์และวิทยาศาสตร์มหาวิทยาลัยนครพนม



ข้อมูล ณ วันที่ 22 กรกฎาคม 2562 ณ ครั้งประชุมโครงการทบทวนแผนยุทธศาสตร์ 5 ปี (2560-2564)และจัดทำแผนปฏิบัติการ 2563 ณ ห้องประชุมปัญญาวิ

ปัจจัยจากภายใน คณะศิลปศาสตร์

	ปัจจัยภายใน	น้ำหนัก	คะแนน	น้ำหนักคะแนน	ข้อพิจารณา
	จุดแข็ง				
S1	S1.บุคลากรมีศักยภาพในการผลิตผลงานวิชาการที่หลากหลาย	0.15	3	0.45	
S2	S2.คณะมีอาคารสถานที่ วัสดุ อุปกรณ์ ห้องเรียน และห้องปฏิบัติการ มีความพร้อมในการจัดการเรียนการสอน	0.2	3	0.6	
S3	S3.คณะมีหลักสูตรที่ครอบคลุมด้านภาษา สังคมศาสตร์และมนุษยศาสตร์ที่มีการจัดการเรียนการสอนแบบบูรณาการ และเน้นการเรียนรู้จากปฏิบัติในสถานการณ์จริง	0.15	4	0.6	
S4	S4.คณะมีระบบบริหารจัดการโดยใช้หลักธรรมาภิบาลและกระบวนการมีส่วนร่วม	0.2	4	0.8	
S5	S5.บัณฑิตที่สำเร็จการศึกษา มีคุณภาพและมีจิตอาสาเป็นที่พึงพอใจของผู้ใช้บัณฑิต	0.3	4	1.2	
		1			3.65
W1	นักศึกษาบางส่วนมีทักษะทางภาษาต่างประเทศต่ำกว่าเกณฑ์	0.3	4	1.2	
W2	บุคลากรไม่มีตำแหน่งทางวิชาการ	0.2	3	0.6	
W3	บุคลากรสายวิชาการมีคุณวุฒิปริญญาเอกน้อย	0.05	2	0.1	
W4	บุคลากรสายสนับสนุนยังไม่มีตำแหน่งชำนาญการ	0.15	3	0.45	
w5	อัตราการครองอยู่นักศึกษาลดลง	0.3	4	1.2	
		1			3.55

ปัจจัยจากภายนอก คณะศิลปศาสตร์

	ปัจจัยภายนอก	น้ำหนัก	คะแนน	น้ำหนักคะแนน	ข้อพิจารณา
	อุปสรรค				
T1	สถานการณ์ทางเศรษฐกิจอยู่ในภาวะชะลอตัวจึงส่งผลกระทบต่อรายได้ของประชาชนในการส่งบุตรหลานเข้าศึกษาต่อ	0.25	3	0.75	
T2	อัตราการเกิดของประชากรลดลง	0.2	3	0.6	
T3	มีสถาบันการศึกษาที่มีชื่อเสียงในพื้นที่ใกล้เคียงเป็นคู่แข่งในการรับนักศึกษาเข้า	0.25	3	0.75	
T4	ระบบขนส่งสาธารณะไม่เอื้ออำนวยต่อการเดินทางมาเรียน	0.1	2	0.2	
T5	ค่านิยมของผู้ปกครองและผู้เรียนที่นิยมศึกษาต่อในสถาบันที่มีชื่อเสียง	0.2	4	0.8	
		1			3.1
O1	O1. มีโอกาสแลกเปลี่ยนเรียนรู้และสร้างเครือข่ายความร่วมมือทางวิชาการและศิลปวัฒนธรรมกับประเทศในอนุภูมิภาคผู้นำโขง	0.15	3	0.45	
O2	O2. จังหวัดนครพนมเป็นพื้นที่เขตเศรษฐกิจพิเศษ	0.1	2	0.2	
O3	O3. มีแหล่งทุนภายนอกให้การสนับสนุนการวิจัยและบริการวิชาการแก่สังคม	0.2	3	0.6	
O4	O4. หน่วยงาน องค์กร ทั้งภาครัฐและเอกชนให้ความร่วมมือ	0.3	3	0.9	
O5	O5. จังหวัดนครพนมมีความโดดเด่นทางด้านชาติพันธุ์และด้านศิลปวัฒนธรรมที่หลากหลาย	0.25	4	1	
		1			3.15

แผนการเปิดหลักสูตร คณะศิลปศาสตร์และวิทยาศาสตร์ มหาวิทยาลัยนครพนม

ปี พ.ศ. 2562- 2564 (ปรับปรุงแผนการเปิดหลักสูตร)

หลักสูตรที่เปิดในปัจจุบัน	หลักสูตรที่ขอเปิดใหม่ (ปรับปรุงแผนการเปิดหลักสูตร)	ปีงบประมาณที่เปิดใหม่ / จำนวนที่เปิดรับ (คน)		
		2562	2563	2564
1. หลักสูตรศิลปศาสตรบัณฑิต	หลักสูตรรัฐประศาสนศาสตรมหาบัณฑิต			2565
-สาขาวิชาพัฒนสังคมและสิ่งแวดล้อม	- สาขาวิชารัฐประศาสนศาสตร์		30	
-สาขาวิชาภาษาอังกฤษ	2. หลักสูตรศิลปศาสตรมหาบัณฑิต			
-สาขาวิชาภาษาจีน	- สาขาวิชาพัฒนศาสตร์			30
-สาขาวิชามนุษยวิทยาวัฒนธรรมและการท่องเที่ยว	- สาขาวิชาการจัดการภาครัฐและภาคเอกชน		40	
2. หลักสูตรรัฐประศาสนศาสตรบัณฑิต	3. หลักสูตรศิลปศาสตรบัณฑิต			
-สาขาวิชารัฐประศาสนศาสตร์	สาขาวิชาภาษาและวัฒนธรรมอาเซียน			
3. หลักสูตรนิติศาสตรบัณฑิต	- แขนงวิชาภาษาไทย			40
- สาขาวิชานิติศาสตรบัณฑิต	- แขนงวิชาเวียดนาม			40
	4. หลักสูตร 2 ปริญญาได้แก่			
	4.1.หลักสูตรนิติศาสตรบัณฑิตและรัฐประศาสนศาสตรบัณฑิต			
	- สาขาวิชานิติศาสตร์และรัฐประศาสนศาสตร์		30	
	4.2. หลักสูตรนิติศาสตรบัณฑิตและศิลปศาสตรบัณฑิต			
	- สาขาวิชานิติศาสตร์และภาษาอังกฤษ		30	
	4.3. หลักสูตรศิลปศาสตรบัณฑิต			
	- สาขาวิชามนุษยวิทยาวัฒนธรรมและการท่องเที่ยวและภาษาอังกฤษ		30	

ผู้รับรองข้อมูล.....

(ดร.วารุณี อินทนนท์)

คณบดีคณะศิลปศาสตร์และวิทยาศาสตร์